

Coopérative de Production d'indicateurs de politique scientifique

# Les chercheurs non permanents dans les EPST et les établissements membres de la CPU Rapport

---

Rapport réalisé par

Hélène Mechoulam, Suzy Ramanana-Rahary, Jacques Sevin, Cécile Vergas

**Mars 2009**

## Composition du groupe de travail

Président : Jacques SEVIN

Cemagref	BRUYANT	Hélène
	HOESSLER	Sarah
	JEAN-PIERRE	Nicole
Cnrs	DEVEAUX	Solenne
	GERMAIN	Yves
CPU	ESPERET	Eric
	MARTINEAU	Laure
	RICHARD	Pierre
Ined	PENNANEC'H	Marie-Christine
Inra	GELIS	Françoise
	THOCKLER	Karine
Inria	MENA	Stephan
	MEUNIER	Lucile
Inserm	FUNES	Cyrille
	RIGOUX	Patricia
IRD	BERGOT	Frédéric
	LANOISELLE	Mélanie
	PRUVOT	Anne
LCPC	CLEMENT	Jean-Luc
	VEDIE	Wanda
Observateurs du Ministère (DGRI)	KÜSS	Delphine
	SARTON	Laurence
OST	Mechoulam	Hélène
	Suzy	Ramanana-Rahary
	Cécile	Vergas

Nous tenons à remercier Philippe Gautier (ANRT), Marc Bideault (Ministère, DGRH) ainsi que nos correspondants dans les universités et établissements.

**SOMMAIRE**

**INTRODUCTION ET METHODOLOGIE .....8**

**Première partie : LES CHERCHEURS NON PERMANENTS DANS LES EPST .....11**

**I La population des chercheurs non permanents au 31/12/2006..... 11**

        Tableau I.1 - Nombre total et rapport aux effectifs permanents, par institution..... 11

        Tableau I.2 - Les différentes catégories de chercheurs non permanents par organisme.....12

**II Les chercheurs non permanents en 2006 : volume d’activité, flux d’entrée et de sortie .....13**

        Tableau II.1 - ETPT des chercheurs non permanents ..... 13

        Tableau II.2 - Entrées 2006 : nombre de contrats ayant commencé en 2006..... 14

        Tableau II.3 - Sortie 2006 : nombre de contrats terminés en 2006 ..... 14

        Tableau II.4 - Stock au 01/01/2006 : nombre de contrats vivants en 2006 n’ayant pas commencé en 2006..... 14

**III Analyse démographique ..... 16**

        Tableau III.1 – Pyramide des âges par établissement .....16

        Tableau III.2 - Ages moyens par catégorie ..... 16

        Tableau III.3 – Pyramide des âges par catégorie..... 16

        Tableau III.4 - Répartition femme/homme par institution .....20

        Tableau III.5 - Répartition femme/homme par catégorie.....20

**IV Les rémunérations .....21**

        Tableau IV.1 - Rémunération brute mensuelle moyenne et médiane par institution et par catégorie ..... 21

        Tableau IV.2 - Rémunération brute mensuelle moyenne et médiane par tranche d’âge .....21

        Tableau IV.3 – Répartition des contrats selon les tranches de rémunération, par catégorie de chercheur ..... 22

        Tableau IV.4 – Comparaison hommes/femmes : rémunération moyenne par catégorie et par tranche d’âge ..... 23

        Tableau IV.5 – Comparaison hommes/femmes : rémunération médiane par catégorie et par tranche d’âge..... 24

**V L’accueil des chercheurs étrangers .....25**

Tableau V.1 – Nombre et proportion de chercheurs étrangers par catégorie et organisme au 31/12/2006 .....	25
Tableau V.2 - Nombre et proportion de chercheurs étrangers ayant commencé un contrat en 2006 .....	26
Tableau V.3 - Accueil des chercheurs étrangers par zone géographique des nationalités et par institution .....	26
Tableau V.4 - Origine des chercheurs étrangers par catégorie.....	27
VI La dimension géographique.....	28
Tableau VI.1 – Répartition géographique par institution .....	28
Tableau VI.2 - Répartition géographique par catégorie de chercheur .....	29
VII Analyse par discipline.....	30
Tableau VII.1 - Répartition des chercheurs non permanents par EPST et par sous-discipline (au 31/12/2006) .....	30
Tableau VII.2 - Répartition des chercheurs non permanents par catégorie et par sous-discipline (au 31/12/2006) .....	31
Tableau VII.3 - Rapport non permanent/permanent : quel est ce ratio pour chaque sous-discipline ? .....	32
Tableau VII.4 - Age moyen et âge médian par discipline .....	32
Tableau VII.5 - Répartition H/F.....	33
Tableau VII.6 - Chercheurs étrangers (déterminé par la nationalité) pour l'ensemble EPST, par zone de nationalité et par sous- discipline (toutes catégories confondues, au 31/12/2006).....	34
Tableau VII.7 - Répartition géographique par discipline.....	35
Deuxième partie : LES CHERCHEURS NON PERMANENTS DANS LES ETABLISSEMENTS MEMBRES DE LA CPU .....	36
I La population des chercheurs non permanents au 31/12/2006.....	37
Tableau I.1 - Nombre total et rapport aux effectifs permanents, par établissement d'enseignement supérieur .....	37
Tableau I.2 - Les différentes catégories de chercheurs non permanents par établissement.....	38
II Les chercheurs non permanents en 2006 : flux d'entrée et de sortie .....	39
Tableau II.1 - Entrées 2006 : nombre de contrats ayant commencé en 2006.....	39
Tableau II.2 - Sortie 2006 : nombre de contrats terminés en 2006 .....	40

Tableau II.3 - Stock au 01/01/2006 : nombre de contrats vivants en 2006 n'ayant pas commencé en 2006.....	41
III Analyse démographique .....	42
Tableau III.1 – Pyramide des âges par établissement .....	42
Tableau III.2 - Âges médians par catégorie .....	43
Tableau III.3 – Pyramide des âges par catégorie.....	43
Tableau III.4 – Pyramide des âges par discipline.....	43
Tableau III.5 - Répartition femme/homme par établissement .....	47
Tableau III.6- Répartition femme/homme par catégorie.....	48
Tableau III.7 - Répartition femme/homme par discipline.....	48
IV Les rémunérations .....	49
Tableau IV.1 – Rémunération brute mensuelle médiane par catégorie .....	49
Tableau IV.2 - Rémunération brute mensuelle médiane par tranche d'âge.....	49
Tableau IV.3 – Répartition des contrats selon les tranches de rémunération, par catégorie de chercheur .....	49
Tableau IV.4 – Comparaison hommes/femmes : rémunération médiane par catégorie et par tranche d'âge.....	50
V L'accueil des chercheurs étrangers.....	51
Tableau V.1 – Nombre et proportion de chercheurs étrangers par catégorie et établissement au 31/12/2006 .....	51
Tableau V.2 - Nombre et proportion de chercheurs étrangers ayant commencé un contrat en 2006 .....	52
Tableau V.3 - Origine des chercheurs étrangers par catégorie.....	53
VI Analyse par discipline.....	54
Tableau VI.1 - Répartition des chercheurs non permanents par catégorie et par discipline (au 31/12/2006) .....	54
Tableau VI.2 - Rapport non permanent/permanents : quel est ce ratio pour chaque discipline ? ....	54
Tableau VI.3 - Age médian par discipline .....	55
Tableau VI.4 - Répartition H/F.....	55

Tableau VI.5 - Chercheurs étrangers (déterminé par la nationalité) pour l'ensemble des établissements membres de la CPU, par zone de nationalité et par discipline (toutes catégories confondues, au 31/12/2006) .....	56
TROISIEME partie : SYNTHESE EPST et CPU .....	57
I La population des chercheurs non permanents au 31/12/2006.....	57
Tableau I.1 - Nombre total et rapport aux effectifs permanents.....	57
Tableau I.2 - Les différentes catégories de chercheurs non permanents.....	57
II Analyse démographique.....	58
Tableau II.1 - Âges moyens par catégorie, données globales EPST et établissements membres de la CPU .....	58
Tableau II.2 – Pyramide des âges par catégorie, données globales EPST et établissements membres de la CPU .....	58
Tableau II.3 - Répartition femme/homme par catégorie, données globales EPST et établissements membres de la CPU .....	59
Tableau II.4 - Répartition femme/homme par discipline, données globales EPST et établissements membres de la CPU .....	59
III Les rémunérations.....	60
Tableau III.1 - Rémunération médiane par tranche d'âge, données globales EPST et établissements membres de la CPU .....	60
Tableau III.2 - Rémunération brute mensuelle médiane catégorie de chercheurs données globales EPST et établissements membres de la CPU .....	60
IV L'accueil des chercheurs étrangers.....	61
Tableau IV.1 - Nombre et proportion de chercheurs étrangers au 31/12 données globales EPST et établissements membres de la CPU.....	61
V Analyse par discipline.....	62
Tableau V.1 - Rapport non permanent/permanent : quel est ce ratio pour chaque discipline ?.....	62
ANNEXES .....	63
I Tableaux .....	63
Tableaux A.1 : pyramide des âges par catégorie et par organisme .....	63
Cemagref .....	63
CNRS .....	63



INED.....	63
INRA.....	63
INRIA.....	64
Inserm.....	64
IRD.....	64
LCPC.....	64
Tableaux A.2 : Répartition femme/homme par institution et par catégorie de chercheur (au 31/12/2006) .....	65
Tableaux A.3 : Répartition des chercheurs non permanents par catégorie et par sous-discipline (au 31/12/2006) .....	65
Cemagref.....	65
CNRS.....	66
INED.....	66
INRA.....	67
INRIA.....	67
Inserm.....	67
IRD.....	68
LCPC.....	68
II Nomenclatures.....	69
Les rubriques à remplir .....	69
Nomenclature pays : .....	70
Nomenclature du lieu d'exercice .....	71
Nomenclature disciplinaire .....	72

## INTRODUCTION ET METHODOLOGIE

Cette étude s'inscrit dans le cadre de la coopérative inter-organismes de production d'indicateurs de politique scientifique. Comme les autres études conduites dans ce cadre, elle a pour objet d'éclairer par des données quantitatives et des indicateurs produits à partir de ces données, une des composantes de la recherche publique. Les données, définies en commun par les institutions participant à cette entreprise coopérative, sont issues des systèmes d'information de chacune de ces institutions. Données et indicateurs, construits à partir d'une méthodologie partagée entre les organismes, visent à fournir à chacun d'entre eux des éléments de comparaison avec les autres mais aussi à donner pour chaque domaine étudié une vision complémentaire de celle issue par exemple des enquêtes statistiques ministérielles.

L'étude présentée ici porte sur les chercheurs non permanents rémunérés par les établissements en 2006. Elle complète par conséquent celle réalisée depuis plusieurs années sur les chercheurs et enseignants-chercheurs statutaires. Elle devrait ainsi contribuer à une meilleure connaissance du potentiel humain de la recherche publique. Il faut néanmoins indiquer quelles sont les limitations du champ couvert.

L'étude porte sur l'activité de recherche, non sur l'accompagnement de la recherche. Les frontières ne sont pas toujours faciles à tracer, mais la distinction est importante, ne serait-ce que pour permettre les comparaisons internationales qui se réfèrent aux concepts de Frascati. De plus, les systèmes d'information portant en général sur les statuts des personnels, on rencontre des difficultés dont la principale, pour les EPST, concerne les ingénieurs de recherche qui, en l'occurrence pour des recrutements en CDD, n'ont pas toujours pu être pris en compte bien que certains aient une activité de recherche. Cela aboutit à minorer les résultats. Une première étude réalisée en 2003 dans le même cadre de la coopérative avait donné un premier éclairage sur l'ensemble des personnels non permanents des EPST, intégrant, sans toujours les distinguer, les activités de recherche et d'accompagnement. Nous avons voulu limiter la présente étude à la recherche proprement dite et analyser plus en profondeur cette population de chercheurs. Dans un deuxième temps, une étude complémentaire pourrait être envisagée sur les personnels non permanents d'accompagnement de la recherche.

Le champ couvert est plus vaste que celui de l'étude précédente. En effet il couvre les EPST mais aussi les établissements d'enseignement supérieur et de recherche membres de la Conférence des Présidents d'Université. C'est donc un champ beaucoup plus large mais pour autant l'étude ne couvre pas encore toute la recherche publique et il faudrait pour cela ajouter dans l'avenir les organismes publics de recherche autres que les EPST, principalement les EPIC, ainsi que les écoles et établissements non représentés au sein de la CPU.

La participation de la CPU est un apport considérable à l'étude, mais la tâche s'est révélée difficile, car cette population de chercheurs ne ressort pas aisément des systèmes d'information des universités dans la forme demandée par l'enquête. De plus, celles-ci sont soumises à des contraintes qui ne leur ont pas toujours permis de répondre à l'enquête. L'étude a donc été réalisée en deux étapes.

La première partie de l'étude, décrivant la population des chercheurs non permanents dans les EPST, a été menée à terme en mars 2008. La partie de l'enquête portant sur les chercheurs non permanents



dans les établissements d'enseignement supérieur a elle été relancée en novembre 2008, en raison de réponses trop incomplètes de la part des établissements d'enseignement supérieur. En effet, 62 d'entre eux uniquement avaient répondu à l'enquête et la plupart des réponses fournies étaient très incomplètes ou ne rentraient pas dans le cadre du cahier des charges. Les établissements qui avaient fourni une réponse ont donc été recontactés, afin de leur demander d'apporter des précisions ou de nouvelles données en complément de ce qui avait déjà été envoyé. Les réponses de 53 établissements ont finalement pu être exploitées à l'issue de cette phase de relance.

Nous avons limité l'enquête aux personnels rémunérés par les organismes dans le cadre d'un contrat. Cela, indépendamment de la source de financement utilisée pour rémunérer les chercheurs. En revanche, ceux qui, dans les laboratoires des organismes ou des universités, sont rémunérés par exemple par des conseils régionaux ou des fondations, ne sont pas inclus. Nous avons toutefois fait apparaître les allocations de recherche gérées à la date de l'enquête par les rectorats. Les CIFRE, bourses de doctorat en partenariat industriel, gérées par l'ANRT, ne sont pas prises en compte mais des données ont été transmises par l'ANRT<sup>1</sup>. Tous les personnels non permanents travaillant dans les laboratoires des organismes et établissements d'enseignement supérieur ne sont pas connus des systèmes d'information. Certains, non rémunérés par l'organisme d'accueil, le sont par un autre organisme public couvert par cette enquête et sont donc pris en compte à ce titre. Mais il reste encore des modes non contractuels sous forme de libéralités dont le nombre tend à se réduire, qui ne sont pas pris en compte par l'étude, et qui recouvrent souvent une certaine précarité.

La charte européenne du chercheur et le code de conduite pour les recrutements, largement adoptés par les organismes de recherche publique en Europe, représentent un nouveau référentiel pour la gestion des ressources humaines. Cette charte préconise l'abandon des libéralités au profit de contrats offrant aux chercheurs un cadre, des garanties et des perspectives pour leur travail de chercheur et leur carrière. La charte européenne fait également démarrer la carrière des chercheurs avec le diplôme permettant la préparation du doctorat sans toutefois être obligé de le préparer, et non plus après l'obtention de celui-ci. Nous avons donc très naturellement intégré les doctorants dans la population de chercheurs.

Quelques précisions méthodologiques :

On a cherché à mesurer les stocks au 31/12/2006 mais aussi les flux d'entrée et de sortie pendant l'année 2006 ;

On se base sur les données qui sont dans les systèmes d'information (SI). Les personnels pris en compte sont ceux dont l'organisme gère la fiche de paie.

Il s'agit d'une base de contrats, non d'une base d'individus : il y a donc une ligne par contrat, pas par individu. Par exemple, un même chercheur pourra, le cas échéant, apparaître en doctorant puis en post-doctorant au cours de l'année 2006.

Pour les rémunérations, on a pris la rémunération brute mensuelle, considérée comme le douzième de la rémunération brute annuelle. Toutefois, pour le calcul de rémunérations moyennes, nous n'avons pris

---

<sup>1</sup> Nombre de CIFRE vivants en 2006 : 2738, dont 2174 qui existaient encore au 31/12/2006. Le 1/3 des CIFRE est attribué à des femmes, les 2/3 à des hommes

en compte que les chercheurs travaillant à temps plein (ETP =1,). Nous avons renoncé à présenter le salaire net, qui supposerait la connaissance des charges salariales, ainsi que le coût total pour l'organisme qui devrait prendre en compte les charges patronales. Pour le calcul du volume d'activité, nous avons pris en compte outre la quotité, le temps pendant lequel le contrat a été en vigueur au cours de l'année : notion d'équivalent temps plein travaillé (ETPT).

Cinq catégories de chercheurs ont été distinguées :

- les doctorants
- les post-doctorants
- l'accueil en détachement de personnels extérieurs (dont une sous catégorie pour l'accueil d'enseignants-chercheurs)
- l'accueil de chercheurs étrangers
- les autres chercheurs

La rubrique « accueil en détachement » vise tous les personnels de recherche qui sont non permanents vis à vis de l'organisme qui les accueille, même s'ils sont permanents ailleurs.

La rubrique « accueil de chercheurs étrangers » n'a pas vocation à regrouper tous les chercheurs n'ayant pas la nationalité française : il s'agit seulement des dispositifs spécialement destinés aux chercheurs étrangers. Le fait d'avoir isolé cette catégorie de contrats a pour effet de fausser quelque peu les autres catégories, notamment les doctorants et post-doctorants. Ce choix devra être réexaminé les années suivantes.

Les rubriques utilisées pour le recueil de données ainsi que les nomenclatures utilisées sont données en annexe.

Il faudra considérer les résultats présentés ici comme une première étape pour une étude qui, d'une façon générale, a vocation à devenir annuelle.

## Première partie : LES CHERCHEURS NON PERMANENTS DANS LES EPST<sup>2</sup>

### I La population des chercheurs non permanents au 31/12/2006

**Tableau I.1 - Nombre total et rapport aux effectifs permanents<sup>3</sup>, par institution**

Institution	Non permanents (au 31/12/2006)	Permanents CR+DR (au 31/12/2005)	Total NP+P	NP/(P+NP)
Cemagref	142	88	<b>230</b>	61,7%
CNRS	3109	11606	<b>14715</b>	21,1%
INED	17	59	<b>76</b>	22,4%
INRA	549	1825	<b>2374</b>	23,1%
INRIA	739	445	<b>1184</b>	62,4%
Inserm	394	2161	<b>2555</b>	15,4%
IRD	172	752	<b>924</b>	18,6%
LCPC	78	118	<b>196</b>	39,8%
<b>Total</b>	<b>5200</b>	<b>17054</b>	<b>22254</b>	<b>23,4%</b>

Les EPST ont rémunéré, au 31/12/2006, 5200 chercheurs non permanents. Si l'on rapproche ce chiffre de l'effectif des chercheurs permanents (Chargés et Directeurs de recherche), on voit que les chercheurs non permanents représentent 23% de l'effectif total de chercheurs, mais que ce taux est très variable selon les organismes : de 15% à l'INSERM, mais l'organisme indique que ce chiffre est minoré du fait de l'absence des IR, à 60% à l'INRIA et au Cemagref.

<sup>2</sup> L'INRETS n'a pas participé à l'enquête.

<sup>3</sup> Les données sont issues du rapport sur les enseignants-chercheurs et les chercheurs des EPST en novembre 2006.

## Tableau I.2 - Les différentes catégories de chercheurs non permanents par organisme

Institution	Catégorie de chercheur					Total	
	DOC	POST-DOC	DET-ENSUP	DET-AUTRES	ETR		AUTRES
Cemagref	91	28	1	--	10	12	<b>142</b>
CNRS	1799	705	--	--	298	307	<b>3109</b>
INED	10	2	--	--	--	5	<b>17</b>
INRA	326	127	--	--	93	3	<b>549</b>
INRIA	259	124	13	10	66	267	<b>739</b>
Inserm	131	83	--	1	36	143	<b>394</b>
IRD	54	--	--	5	99	14	<b>172</b>
LCPC	54	11	4	2	2	5	<b>78</b>
<b>Total EPST</b>	<b>2724</b>	<b>1080</b>	<b>18</b>	<b>18</b>	<b>604</b>	<b>756</b>	<b>5200</b>

Les cinq catégories retenues dans le cahier des charges de l'étude recouvrent une grande diversité de procédures, parfois à portée générale comme les bourses Marie Curie, mais souvent propres à chacun des organismes. On voit que plus de la moitié des chercheurs sont des doctorants, ce chiffre ne comprenant pas les allocations de recherche, non gérées par les EPST, ni les doctorants rémunérés directement par des conseils régionaux ou des fondations, ni les CIFRE qui ne sont pas non plus gérées par les organismes. On compte également un millier de chercheurs post-doctorants.

Le nombre d'enseignants-chercheurs accueillis en détachement sur poste de chercheur dans les EPST est quasi nul, au profit de la procédure de délégation très largement utilisée, dans laquelle l'enseignant reste rémunéré par son université et qui donc n'apparaît pas ici.

On rappelle d'autre part que les quelque 600 chercheurs accueillis sur procédures spécifiques pourraient se redistribuer entre les autres catégories.

## II Les chercheurs non permanents en 2006 : volume d'activité, flux d'entrée et de sortie

### Tableau II.1 - ETPT des chercheurs non permanents

Périmètre : tous les contrats de 2006 dans les EPST

Institution	Catégorie de chercheur													
	DOC		POST-DOC		DET-ENSUP		DET-AUTRES		ETR		AUTRES		TOUTES	
	ETPT	Contrats vivants en 2006	ETPT	Contrats vivants en 2006	ETPT	Contrats vivants en 2006	ETPT	Contrats vivants en 2006	ETPT	Contrats vivants en 2006	ETPT	Contrats vivants en 2006	ETPT	Contrats vivants en 2006
Cemagref	84	148	24	43	1	1	--	--	8	50	10	19	<b>128</b>	<b>261</b>
CNRS	1676	2687	602	1153	--	--	--	--	287	908	277	883	<b>2842</b>	<b>5631</b>
INED	7	11	2	3	--	--	--	--	--	--	4	10	<b>12</b>	<b>24</b>
INRA	307	430	114	171	--	--	--	--	75	171	4	5	<b>500</b>	<b>777</b>
INRIA	236	376	99	220	11	19	9	12	67	83	222	436	<b>644</b>	<b>1146</b>
Inserm	130	171	105	175	--	--	1	1	30	60	102	178	<b>369</b>	<b>585</b>
IRD	49	81	2	2	--	--	3	5	107	172	13	15	<b>173</b>	<b>275</b>
LCPC	52	70	9	18	4	4	2	2	2	7	4	11	<b>72</b>	<b>112</b>
<b>Total</b>	<b>2540</b>	<b>3974</b>	<b>956</b>	<b>1785</b>	<b>16</b>	<b>24</b>	<b>16</b>	<b>20</b>	<b>577</b>	<b>1451</b>	<b>635</b>	<b>1557</b>	<b>4740</b>	<b>8811</b>

**Tableau II.2 - Entrées 2006 : nombre de contrats ayant commencé en 2006**

Catégorie de chercheur							
Institution	DOC	POST-DOC	DET-ENSUP	DET-AUTRES	ETR	AUTRES	Total
Cemagref	87	21	1	--	39	12	160
CNRS	1121	691	--	--	701	670	3183
INED	9	1	--	--	--	9	19
INRA	130	66	--	--	110	1	307
INRIA	153	129	8	6	15	262	573
Inserm	55	63	--	--	26	99	243
IRD	34	--	--	2	63	6	105
LCPC	19	14	--	--	3	10	46
<b>Total</b>	<b>1608</b>	<b>985</b>	<b>9</b>	<b>8</b>	<b>957</b>	<b>1069</b>	<b>4636</b>

**Tableau II.3 - Sortie 2006 : nombre de contrats terminés en 2006**

Catégorie de chercheur							
Institution	DOC	POST-DOC	DET-ENSUP	DET-AUTRES	ETR	AUTRES	Total
Cemagref	57	15	--	--	33	7	112
CNRS	888	448	--	--	610	576	2522
INED	1	1	--	--	--	5	7
INRA	104	44	--	--	78	2	228
INRIA	117	96	6	2	17	169	407
Inserm	40	92	--	--	24	35	191
IRD	27	2	--	--	73	1	103
LCPC	16	7	--	--	5	6	34
<b>Total</b>	<b>1250</b>	<b>705</b>	<b>6</b>	<b>2</b>	<b>840</b>	<b>801</b>	<b>3604</b>

**Tableau II.4 - Stock au 01/01/2006 : nombre de contrats vivants en 2006 n'ayant pas commencé en 2006**

Catégorie de chercheur							
Institution	DOC	POST-DOC	DET-ENSUP	DET-AUTRES	ETR	AUTRES	Total
Cemagref	61	22	--	--	4	7	94
CNRS	1566	462	--	--	207	213	2448
INED	2	2	--	--	--	1	5
INRA	300	105	--	--	61	4	470
INRIA	223	91	11	6	68	174	573
Inserm	116	112	--	1	34	79	342
IRD	47	2	--	3	109	9	170
LCPC	51	4	4	2	4	1	66
<b>Total</b>	<b>2366</b>	<b>800</b>	<b>15</b>	<b>12</b>	<b>487</b>	<b>488</b>	<b>4168</b>

Le tableau II.1 rend compte du volume d'activité généré par les chercheurs non permanents sur l'ensemble de l'année 2006 : 4740 hommes  $\times$  an. Ce chiffre représente de l'ordre du quart de l'activité des chercheurs permanents.

L'analyse des flux donne une image totalement différente. Même si chaque contrat ne correspond pas toujours à une nouvelle personne, le flux d'entrée - nombre des contrats ayant commencé en 2006 - donne une bonne image des recrutements temporaires de nouveaux chercheurs : plus de 4600. On voit également que le flux d'entrée est voisin du nombre total des contrats actifs au 31/12/2006, indiquant un renouvellement extrêmement élevé sur des contrats de durée limitée. Cette situation est fondamentalement différente de celle des permanents où les recrutements sont dépendants des départs annuels, de l'ordre de quelques pourcents.

Une autre indication de la dynamique du système est donnée par l'évolution du nombre total de contrats actifs d'une année sur l'autre ou, ce qui revient au même, la différence entre le flux d'entrée et le flux de sortie. Il y avait 5200 contrats fin 2006 contre 4168 fin 2005, c'est-à-dire un millier de plus. Deux points ne suffisent pas à établir une tendance, mais il semble toutefois qu'il y ait une dérivée fortement positive du nombre des chercheurs non permanents qui, comme on le verra, sont essentiellement des jeunes.

### III Analyse démographique

Périmètre : dans toute cette partie, le périmètre correspond aux contrats vivants au 31/12/2006 pour lesquels l'année de naissance du chercheur est renseignée. Il manque donc ici 86 contrats.

#### Tableau III.1 – Pyramide des âges par établissement

Institution	Classe d'âge									TOUS
	< 25 ans	25-29 ans	30-34 ans	35-39 ans	40-44 ans	45-49 ans	50-54 ans	55-59 ans	>= 60 ans	
Cemagref	29	76	19	4	2	2	--	--	--	132
%	22,0%	57,6%	14,4%	3,0%	1,5%	1,5%				100,0%
CNRS	641	1516	521	167	57	44	37	26	24	3033
%	21,1%	50,0%	17,2%	5,5%	1,9%	1,5%	1,2%	0,9%	0,8%	100,0%
INED	--	9	4	2	--	--	2	--	--	17
%		52,9%	23,5%	11,8%			11,8%			100,0%
INRA	70	342	94	29	5	6	1	2	--	549
%	12,8%	62,3%	17,1%	5,3%	0,9%	1,1%	0,2%	0,4%		100,0%
INRIA	141	417	113	29	18	13	5	2	1	739
%	19,1%	56,4%	15,3%	3,9%	2,4%	1,8%	0,7%	0,3%	0,1%	100,0%
Inserm	39	144	134	53	14	6	1	2	1	394
%	9,9%	36,5%	34,0%	13,5%	3,6%	1,5%	0,3%	0,5%	0,3%	100,0%
IRD	12	84	47	20	3	3	2	1	--	172
%	7,0%	48,8%	27,3%	11,6%	1,7%	1,7%	1,2%	0,6%		100,0%
LCPC	12	46	14	2	1	2	--	1	--	78
%	15,4%	59,0%	17,9%	2,6%	1,3%	2,6%		1,3%		100,0%
<b>Total EPST</b>	<b>944</b>	<b>2634</b>	<b>946</b>	<b>306</b>	<b>100</b>	<b>76</b>	<b>48</b>	<b>34</b>	<b>26</b>	<b>5114</b>
%	<b>18,5%</b>	<b>51,5%</b>	<b>18,5%</b>	<b>6,0%</b>	<b>2,0%</b>	<b>1,5%</b>	<b>0,9%</b>	<b>0,7%</b>	<b>0,5%</b>	<b>100,0%</b>

#### Tableau III.2 - Ages moyens par catégorie

Catégorie de chercheur	Nombre de contrats	Age moyen	Age médian
DOC	2648	25,5	25
POST-DOC	1080	30,2	30
DET-ENSUP	18	39,5	41
DET-AUTRES	18	37,6	38
ETR	594	35,0	32
AUTRES	756	32,8	31
<b>TOUTES</b>	<b>5114</b>	<b>28,8</b>	<b>27</b>

#### Tableau III.3 – Pyramide des âges par catégorie

Catégorie de chercheur	Classe d'âge									Total
	< 25 ans	25-29 ans	30-34 ans	35-39 ans	40-44 ans	45-49 ans	50-54 ans	55-59 ans	>= 60 ans	
DOC	839	1719	86	4	--	--	--	--	--	2648
%	31,7%	64,9%	3,2%	0,2%						100,0%
POST-DOC	14	498	455	97	13	3	--	--	--	1080
%	1,3%	46,1%	42,1%	9,0%	1,2%	0,3%				100,0%
DET-ENSUP	--	5	1	3	3	4	1	--	1	18
%		27,8%	5,6%	16,7%	16,7%	22,2%	5,6%		5,6%	100,0%
DET-AUTRES	2	5	1	2	3	2	1	2	--	18
%	11,1%	27,8%	5,6%	11,1%	16,7%	11,1%	5,6%	11,1%		100,0%
ETR	16	179	178	82	40	37	28	22	12	594
%	2,7%	30,1%	30,0%	13,8%	6,7%	6,2%	4,7%	3,7%	2,0%	100,0%
AUTRES	73	228	225	118	41	30	18	10	13	756
%	9,7%	30,2%	29,8%	15,6%	5,4%	4,0%	2,4%	1,3%	1,7%	100,0%
<b>TOUTES</b>	<b>944</b>	<b>2634</b>	<b>946</b>	<b>306</b>	<b>100</b>	<b>76</b>	<b>48</b>	<b>34</b>	<b>26</b>	<b>5114</b>
%	<b>18,5%</b>	<b>51,5%</b>	<b>18,5%</b>	<b>6,0%</b>	<b>2,0%</b>	<b>1,5%</b>	<b>0,9%</b>	<b>0,7%</b>	<b>0,5%</b>	<b>100,0%</b>

Tableaux III.1, 2, 3

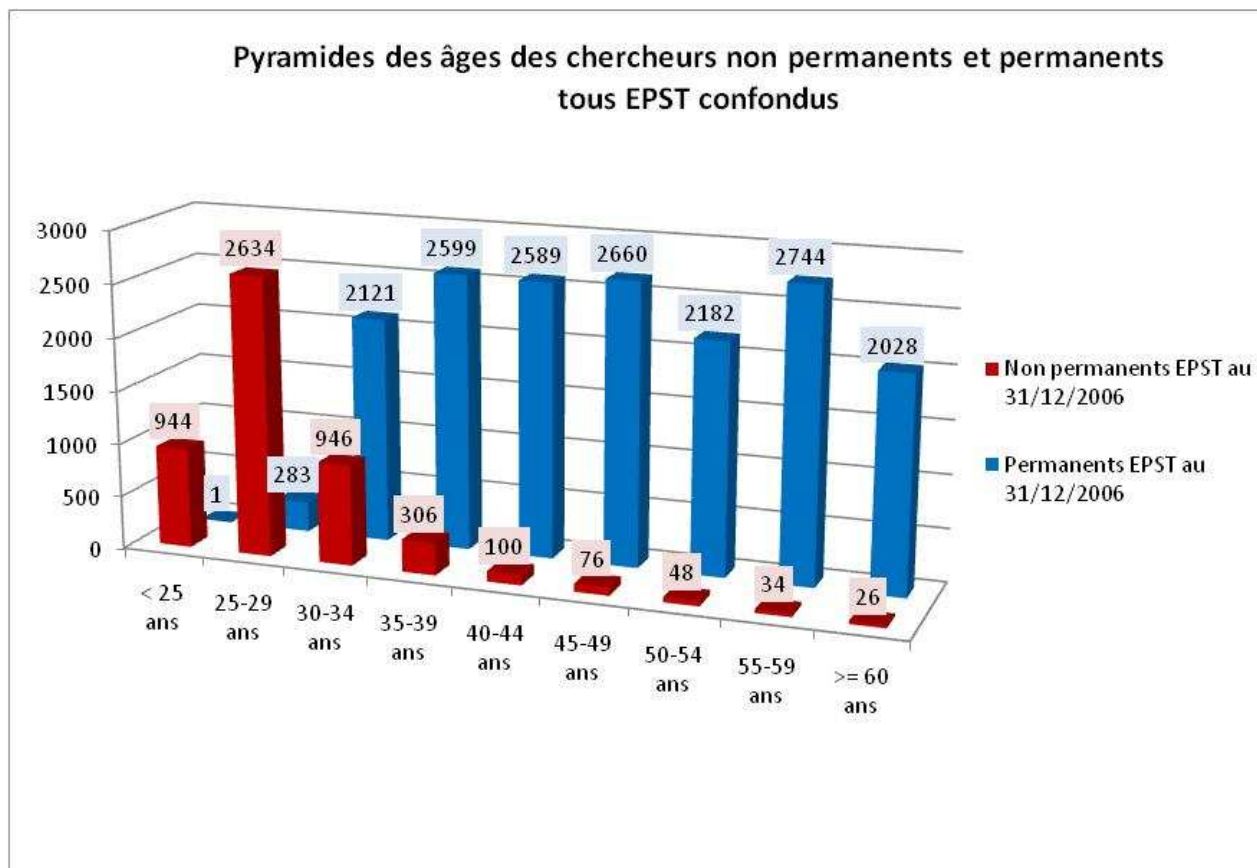


Les chercheurs non permanents sont une population jeune. Presque 90% ont moins de 35 ans. Cela se retrouve dans chaque EPST, avec un taux un peu moindre (80%) à l'INSERM et à l'IRD. Très naturellement les doctorants et les post docs sont des catégories très jeunes. Le taux des moins de 35 ans reste élevé pour les chercheurs étrangers reçus au titre de procédures spécifiques (63%), et pour les « autres chercheurs » (70%).

On peut donc parler d'un « vivier » de jeunes chercheurs de plus de 4500 dans les EPST, avec un taux de rotation de un à trois ans.

Cette différence dans la structure démographique des populations de chercheurs rend intéressante l'observation conjointe des pyramides des âges des chercheurs permanents et non permanents. L'agrégation des deux fait apparaître un âge moyen nettement plus faible que celui, habituellement présenté, qui porte sur les seuls chercheurs permanents.

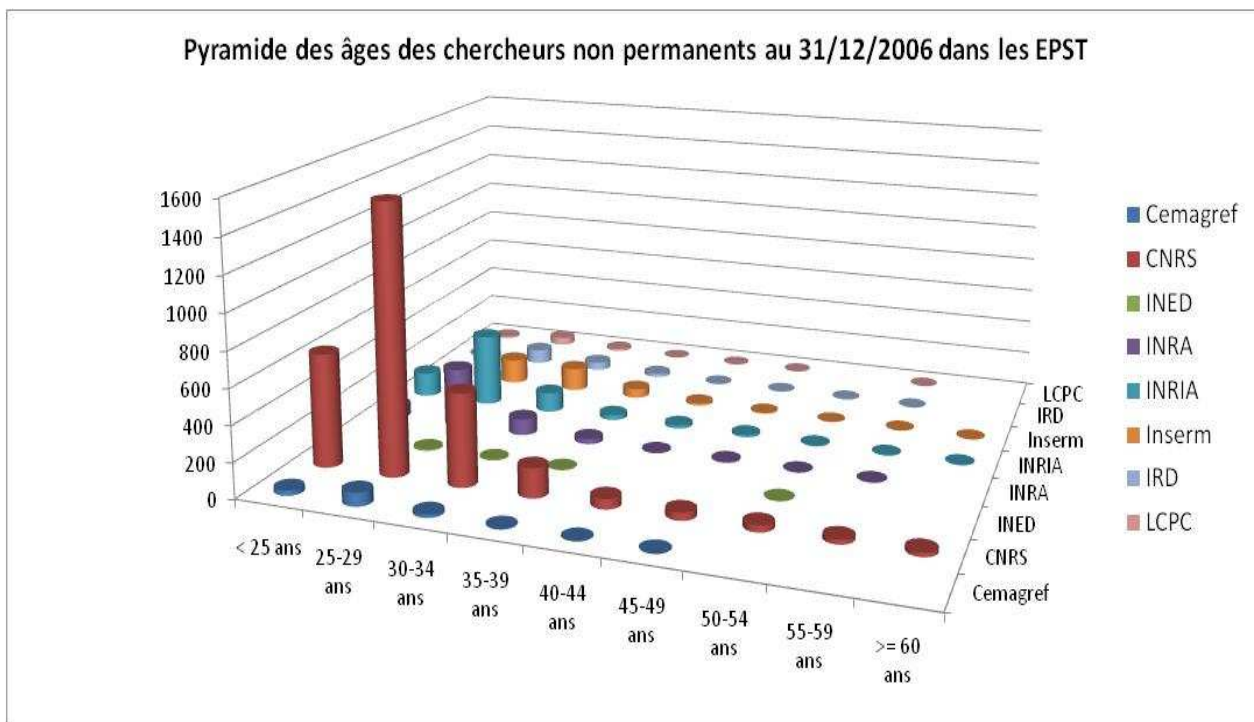
**Comparaison des pyramides des âges des chercheurs non permanents (au 31/12/2006) et permanents (au 31/12/2005), tous EPST confondus :**



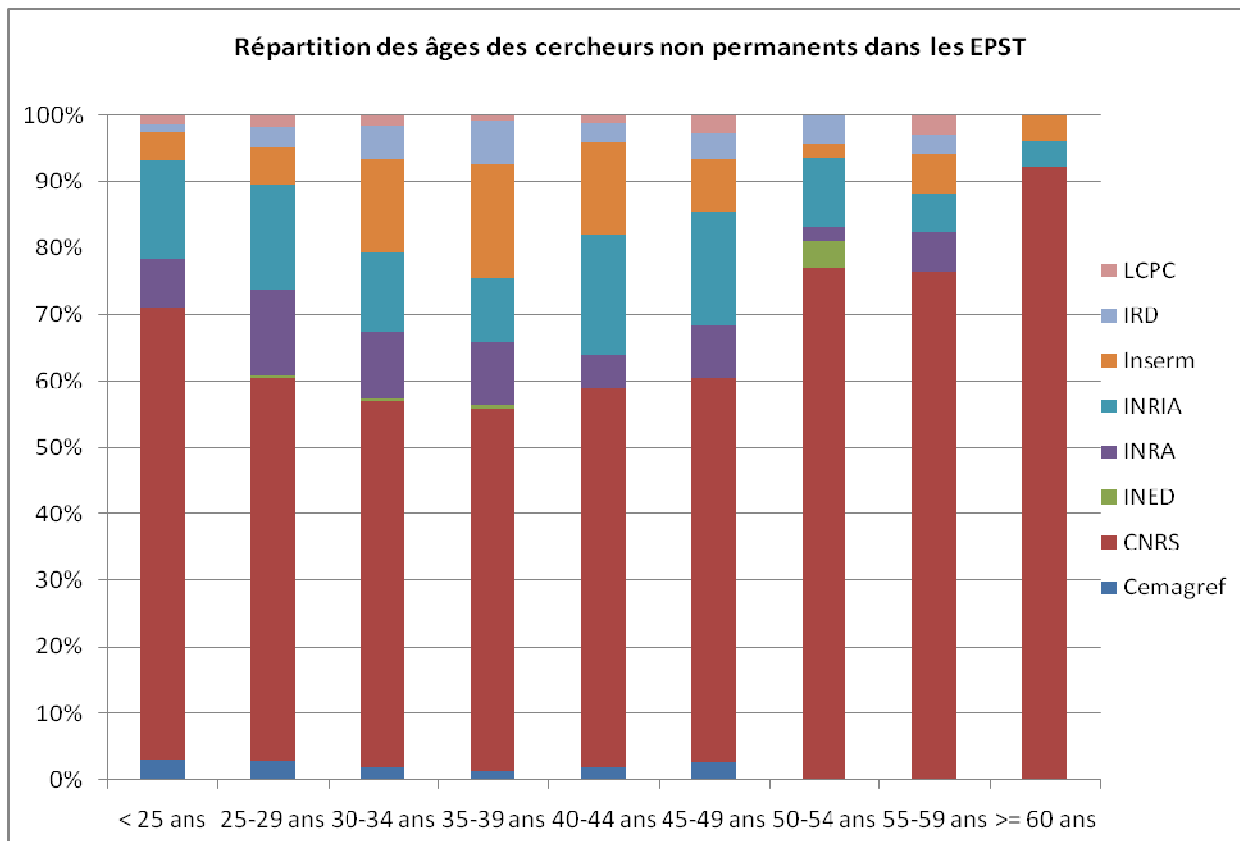
### Pyramides des âges des non permanents (au 31/12/2006) et des permanents (au 31/12/2005) par EPST :



### Pyramide des âges des chercheurs non permanents au 31/12/2006 : une comparaison entre les EPST



### Répartition des âges des chercheurs non permanents dans les EPST, en pourcentage : (somme des non permanents pour chaque EPST = 100%)



- Répartition des sexes par organisme et catégorie de chercheurs (périmètre : contrats du 31/12/2006, dont l'âge est renseigné) :

**Tableau III.4 - Répartition femme/homme par institution**

Institution	Sexe		TOUS
	F	H	
Cemagref	62	70	132
%	47,0%	53,0%	100,0%
CNRS	1086	1947	3033
%	35,8%	64,2%	100,0%
INED	10	7	17
%	58,8%	41,2%	100,0%
INRA	292	257	549
%	53,2%	46,8%	100,0%
INRIA	124	615	739
%	16,8%	83,2%	100,0%
Inserm	191	203	394
%	48,5%	51,5%	100,0%
IRD	67	105	172
%	39,0%	61,0%	100,0%
LCPC	18	60	78
%	23,1%	76,9%	100,0%
<b>Total EPST</b>	<b>1850</b>	<b>3264</b>	<b>5114</b>
%	<b>36,2%</b>	<b>63,8%</b>	<b>100,0%</b>

La répartition des chercheurs non permanents entre les hommes et les femmes apparaît très différente d'un organisme à l'autre. La part des femmes est minimale à l'INRIA (16%). Elle est de l'ordre de 50% à l'INSERM et à l'INRA, et plus élevée encore à l'INED. Elle est au CNRS et pour l'ensemble, de 36%. Il sera intéressant de voir dans quelle mesure cette situation est corrélée avec les disciplines scientifiques présentes dans les organismes.

**Tableau III.5 - Répartition femme/homme par catégorie**

Catégorie de chercheur	Sexe		TOUS
	F	H	
DOC	1014	1634	2648
%	38,3%	61,7%	100,0%
POST-DOC	392	688	1080
%	36,3%	63,7%	100,0%
DET-ENSUP	2	16	18
%	11,1%	88,9%	100,0%
DET-AUTRES	1	17	18
%	5,6%	94,4%	100,0%
ETR	206	388	594
%	34,7%	65,3%	100,0%
AUTRES	235	521	756
%	31,1%	68,9%	100,0%
<b>TOUTES</b>	<b>1850</b>	<b>3264</b>	<b>5114</b>
%	<b>36,2%</b>	<b>63,8%</b>	<b>100,0%</b>

La proportion de femmes est de près de 40% chez les doctorants. Elle est voisine quoi qu'inférieure de 2 points chez les post docs et plus faible (30%) chez les « autres chercheurs ».

## IV Les rémunérations

Note sur les calculs : seuls les contrats ayant un ETP = 1 sont pris en compte dans les calculs sur les salaires.

### Tableau IV.1 - Rémunération brute mensuelle moyenne et médiane par institution et par catégorie

Institution	Catégorie de chercheur			DOC			POST-DOC			DET-ENSUP			DET-AUTRES			ETR			AUTRES			TOTAL		
	Nombre de contrats	Salaire moyen	Salaire médian	Nombre de contrats	Salaire moyen	Salaire médian	Nombre de contrats	Salaire moyen	Salaire médian	Nombre de contrats	Salaire moyen	Salaire médian	Nombre de contrats	Salaire moyen	Salaire médian	Nombre de contrats	Salaire moyen	Salaire médian	Nombre de contrats	Salaire moyen	Salaire médian	Nombre de contrats	Salaire moyen	Salaire médian
Cemagref	91	1661	1656	28	2310	2150	--	--	--	--	--	--	--	--	--	12	2751	2620	131	1900	1660			
CNRS	1774	1545	1439	704	2157	2150	--	--	--	--	--	--	241	2988	2533	274	2872	2444	2993	1927	1749			
INED							--	--	--	--	--	--	--	--	--				17	1689	1284			
INRA	326	1439	1410	127	2286	2267	--	--	--	--	--	--	93	1925	1900				549	1724	1410			
INRIA	258	1543	1695	123	2217	2150	13	4529	4469				66	972	1180	257	2604	2456	727	2065	2150			
Inserm	131	1494	1450	83	2498	2150	--	--	--				36	2873	2887	143	2808	2791	394	2318	2158			
IRD	54	1617	1588	--	--	--	--	--	--				99	744	743	14	2927	3013	172	1279	1080			
LCPC	54	1651	1651	11	2499	2271							--	--	--				76	2071	1651			
TOTEPST	2698	1536	1439	1078	2214	2150	17	4438	4469	18	4266	3523	535	2132	2200	713	2748	2456	5059	1934	1749			

Remarque : les lignes qui correspondaient à moins de 10 contrats ont été effacées afin d'éviter l'identification des personnes correspondantes, mais elles sont prises en compte dans les totaux, ce qui explique par exemple la colonne « nombre de contrats » des détachés enseignants (13 à l'INRIA, 17 au total).

### Tableau IV.2 - Rémunération brute mensuelle moyenne et médiane par tranche d'âge

cl_age	Nombre de contrats	Salaire moyen	Salaire médian
< 25 ans	930	1588	1439
25-29 ans	2591	1720	1651
30-34 ans	922	2214	2150
35-39 ans	298	2557	2267
40-44 ans	94	2931	2673
45-49 ans	66	3426	3402
50-54 ans	46	3604	3518
55-59 ans	32	3955	3689
>= 60 ans	26	4899	4470
<b>Total renseigné</b>	<b>5059</b>	<b>1934</b>	<b>1749</b>

**Tableau IV.3 – Répartition des contrats selon les tranches de rémunération, par catégorie de chercheur**

	cl_sal									
Catégorie de chercheur	< 1200	1200_1499	1500_1999	2000_2499	2500_2999	3000_3999	4000_4999	5000_5999	>= 6000	Total renseigné
DOC	37	1712	884	30	34					2698
POST-DOC				1027	17	18				1078
DET-ENSUP										17
DET-AUTRES										18
ETR	161	24	39	132	68	84	13	14		535
AUTRES			13	359	123	175	34			713
<b>Total</b>	<b>202</b>	<b>1736</b>	<b>943</b>	<b>1550</b>	<b>243</b>	<b>293</b>	<b>56</b>	<b>24</b>	<b>12</b>	<b>5059</b>

Remarque : les lignes qui correspondaient à moins de 10 contrats ont été effacées afin d'éviter l'identification des personnes correspondantes, mais elles sont prises en compte dans les totaux.

Tableaux IV.1, 2, 3

Il y a assez peu de différence dans les rémunérations pratiquées par les différents EPST, à l'intérieur de chaque catégorie de chercheurs. Il y a naturellement des différences de rémunération entre les catégories, dont trois seulement peuvent être prises en considération, les deux autres étant par nature peu significatifs car portant sur des personnes d'âges et de niveaux très variés. D'autre part, les données portant sur un très petit nombre d'individus ne figurent pas dans le tableau.

On retiendra que le salaire brut mensuel médian des doctorants est de 1440 € avec une fourchette de l'ordre de +/- 15% entre les organismes, et celui des post doc de 2150 € pratiquement identique partout.

**Tableau IV.4 – Comparaison hommes/femmes : rémunération moyenne par catégorie et par tranche d'âge**

cl_age	DOC			POST-DOC			DET-ENSUP			TOTAL		
	F	H	TOUS	F	H	TOUS	F	H	TOUS	F	H	TOUS
< 25 ans	1 519	1 506	1 511	2 221		2 215	--	--	--	1 557	1 607	1 588
25-29 ans	1 513	1 516	1 515	2 189	2 177	2 181	--			1 691	1 736	1 720
30-34 ans	1 822	1 631	1 722	2 196	2 209	2 205	--			2 223	2 209	2 214
35-39 ans				2 306	2 329	2 322	--			2 464	2 612	2 557
40-44 ans	--	--	--			2 976	--			2 731	3 007	2 931
45-49 ans	--	--	--				--			3 207	3 496	3 426
50-54 ans	--	--	--	--	--	--	--				3 569	3 604
55-59 ans	--	--	--	--	--	--	--	--	--		3 985	3 955
>= 60 ans	--	--	--	--	--	--	--				4 980	4 899
<b>TOTAL</b>	<b>1 553</b>	<b>1 525</b>	<b>1 536</b>	<b>2 202</b>	<b>2 220</b>	<b>2 214</b>		<b>4 371</b>	<b>4 438</b>	<b>1 865</b>	<b>1 973</b>	<b>1 934</b>

cl_age	DET-AUTRES			ETR			AUTRES			TOTAL			
	F	H	TOUS	F	H	TOUS	F	H	TOUS	F	H	TOUS	
< 25 ans	--								2 410	2 402	1 557	1 607	1 588
25-29 ans	--			1 193	1 361	1 299	2 485	2 460	2 467	1 691	1 736	1 720	
30-34 ans	--			2 030	1 667	1 835	2 719	2 703	2 708	2 223	2 209	2 214	
35-39 ans	--			1 926	2 505	2 304	2 887	2 913	2 902	2 464	2 612	2 557	
40-44 ans	--				2 763	2 708	2 795	3 013	2 937	2 731	3 007	2 931	
45-49 ans	--				3 160	3 174		3 757	3 720	3 207	3 496	3 426	
50-54 ans		--			3 603	3 605		3 288	3 287		3 569	3 604	
55-59 ans	--				3 788	3 762	--				3 985	3 955	
>= 60 ans	--	--	--	--	4 366	4 366		5 570	5 317		4 980	4 899	
<b>TOTAL</b>		<b>4 154</b>	<b>4 266</b>	<b>1 873</b>	<b>2 267</b>	<b>2 132</b>	<b>2 718</b>	<b>2 762</b>	<b>2 748</b>	<b>1 865</b>	<b>1 973</b>	<b>1 934</b>	

Remarque : les lignes qui correspondaient à moins de 10 contrats (ainsi que celles qui permettaient de les reconstituer) ont été effacées afin d'éviter l'identification des personnes correspondantes, mais elles sont prises en compte dans les totaux.



**Tableau IV.5 – Comparaison hommes/femmes : rémunération médiane par catégorie et par tranche d'âge**

cl_age	DOC			POST-DOC			DET-ENSUP			TOTAL		
	F	H	TOUS	F	H	TOUS	F	H	TOUS	F	H	TOUS
< 25 ans	1 439	1 439	1 439	2 194		2 193	--	--	--	1 439	1 439	1 439
25-29 ans	1 439	1 439	1 439	2 150	2 150	2 150	--			1 473	1 660	1 651
30-34 ans	1 705	1 651	1 695	2 150	2 150	2 150	--			2 150	2 150	2 150
35-39 ans				2 150	2 150	2 150	--			2 176	2 332	2 267
40-44 ans	--	--	--			2 150				2 590	2 829	2 673
45-49 ans	--	--	--				--			3 229	3 452	3 402
50-54 ans	--	--	--	--	--	--	--				3 549	3 518
55-59 ans	--	--	--	--	--	--	--	--	--		3 689	3 689
>= 60 ans	--	--	--	--	--	--	--				4 631	4 470
<b>TOTAL</b>	<b>1 439</b>	<b>1 439</b>	<b>1 439</b>	<b>2 150</b>	<b>2 150</b>	<b>2 150</b>		<b>4 248</b>	<b>4 469</b>	<b>1 748</b>	<b>1 749</b>	<b>1 749</b>

cl_age	DET-AUTRES			ETR			AUTRES			TOTAL		
	F	H	TOUS	F	H	TOUS	F	H	TOUS	F	H	TOUS
< 25 ans	--							2 453	2 451	1 439	1 439	1 439
25-29 ans	--			1 130	1 180	1 180	2 343	2 450	2 443	1 473	1 660	1 651
30-34 ans	--			2 200	1 917	2 134	2 617	2 754	2 660	2 150	2 150	2 150
35-39 ans	--			2 149	2 533	2 267	2 794	3 063	2 980	2 176	2 332	2 267
40-44 ans	--				2 665	2 537	2 688	3 046	2 948	2 590	2 829	2 673
45-49 ans	--				3 120	3 126		3 500	3 500	3 229	3 452	3 402
50-54 ans		--			3 689	3 603		3 117	3 205		3 549	3 518
55-59 ans	--				3 689	3 689	--				3 689	3 689
>= 60 ans	--	--	--	--	4 143	4 143		4 649	4 612		4 631	4 470
<b>TOTAL</b>		<b>3 523</b>	<b>3 523</b>	<b>2 137</b>	<b>2 200</b>	<b>2 200</b>	<b>2 486</b>	<b>2 456</b>	<b>2 456</b>	<b>1 748</b>	<b>1 749</b>	<b>1 749</b>

Remarque : les lignes qui correspondaient à moins de 10 contrats (ainsi que celles qui permettaient de les reconstituer) ont été effacées afin d'éviter l'identification des personnes correspondantes, mais elles sont prises en compte dans les totaux. Ces tableaux ne mettent pas en évidence de différence entre les traitements des hommes et des femmes selon les catégories et les tranches d'âge.



## V L'accueil des chercheurs étrangers

Remarque : la catégorie « étrangers » regroupe les seuls étrangers accueillis sur des procédures spéciales d'accueil pour les étrangers. Dans le reste du tableau, les étrangers sont définis par leur nationalité.

**Tableau V.1 – Nombre et proportion de chercheurs étrangers par catégorie et organisme au 31/12/2006**

Institution	Catégorie de chercheur		DET-ENSUP	DET-AUTRES	ETR	AUTRES	Total
	DOC	POST-DOC					
Cemagref	15	11		--	10	5	<b>41</b>
%	16,5%	39,3%		--	100,0%	41,7%	<b>28,9%</b>
CNRS	290	344	--	--	298	146	<b>1078</b>
%	16,1%	48,8%	--	--	100,0%	47,6%	<b>34,7%</b>
INED	3		--	--	--	3	<b>6</b>
%	30,0%		--	--	--	60,0%	<b>35,3%</b>
INRA	24	57	--	--	93		<b>174</b>
%	7,4%	44,9%	--	--	100,0%		<b>31,7%</b>
INRIA	98	69	1		65	49	<b>282</b>
%	37,8%	55,6%	7,7%		98,5%	18,4%	<b>38,2%</b>
Inserm	21	30	--		36	22	<b>109</b>
%	16,0%	36,1%	--		100,0%	15,4%	<b>27,7%</b>
IRD		--	--	2	99	2	<b>103</b>
%		--	--	40,0%	100,0%	14,3%	<b>59,9%</b>
LCPC	27	5			2		<b>34</b>
%	50,0%	45,5%			100,0%		<b>43,6%</b>
<b>Total</b>	<b>478</b>	<b>516</b>	<b>1</b>	<b>2</b>	<b>603</b>	<b>227</b>	<b>1827</b>
	<b>17,5%</b>	<b>47,8%</b>	<b>5,6%</b>	<b>11,1%</b>	<b>99,8%</b>	<b>30,0%</b>	<b>35,1%</b>

Un tiers des chercheurs non permanents rémunérés au 31/12/2006 par les EPST sont de nationalité étrangère. Ce taux est assez voisin dans les différents organismes, l'IRD étant par sa nature dans une situation spécifique. 18% seulement des doctorants, mais la moitié des post-doctorants sont étrangers. Ces taux seraient naturellement plus élevés si l'on reclassait les chercheurs étrangers accueillis selon des procédures spécifiques.

**Tableau V.2 - Nombre et proportion de chercheurs étrangers ayant commencé un contrat en 2006**

Institution	Catégorie de chercheur						TOUTES
	DOC	POST-DOC	DET-ENSUP	DET-AUTRES	ETR	AUTRES	
Cemagref	13	5		--	39	4	61
%	14,9%	23,8%		--	100,0%	33,3%	38,1%
CNRS	225	343	--	--	701	223	1492
%	20,1%	49,6%	--	--	100,0%	33,3%	46,9%
INED	2		--	--	--	3	5
%	22,2%		--	--	--	33,3%	26,3%
INRA	16	42	--	--	109		167
%	12,3%	63,6%	--	--	99,1%		54,4%
INRIA	66	67	1		14	58	206
%	43,1%	51,9%	12,5%		93,3%	22,1%	36,0%
Inserm	8	17	--	--	26	13	64
%	14,5%	27,0%	--	--	100,0%	13,1%	26,3%
IRD		--	--	1	63	1	65
%		--	--	50,0%	100,0%	16,7%	61,9%
LCPC	10	6	--	--	3		19
%	52,6%	42,9%	--	--	100,0%		41,3%
<b>Total EPST</b>	<b>340</b>	<b>480</b>	<b>1</b>	<b>1</b>	<b>955</b>	<b>302</b>	<b>2079</b>
%	<b>21,1%</b>	<b>48,7%</b>	<b>11,1%</b>	<b>12,5%</b>	<b>99,8%</b>	<b>28,3%</b>	<b>44,8%</b>

Le flux d'entrée de chercheurs étrangers au cours de l'année 2006 fait apparaître un nombre supérieur à celui du tableau précédent. Mais la différence porte principalement sur les accueils spécifiques. Cela indique la présence de nombreux contrats de courte durée.

**Tableau V.3 - Accueil des chercheurs étrangers par zone géographique des nationalités et par institution**

Institution	NATIONALITE													Total Etrangers
	0101	0102	0103	0201	0301	0302	0401	0501	0502	0601	0602	0701	0702	
	Union européenne à 27	Pays de la CEI	Autres pays d'Europe	Proche et Moyen orient	Afrique du Nord	Afrique Subsaharienne	Amérique du Nord	Amérique Centrale/ Caraïbes	Amérique du Sud	Asie du Sud-Est	Asie du sud	Australie/ Nouvelle Zélande	Autres Océanie	
Cemagref	10	1	1	3	8	4	4	--	4	4	1	1	--	41
CNRS	461	93	23	59	120	49	59	1	34	136	35	8	--	1 078
INED	3	1	--	--	--	2	--	--	--	--	--	--	--	6
INRA	75	5	8	8	22	9	12	3	9	16	4	3	--	174
INRIA	73	9	3	9	59	15	14	--	34	45	18	3	--	282
Inserm	51	8	2	7	11	1	16	--	4	5	2	2	--	109
IRD	2	1	--	1	10	50	2	--	31	4	1	--	1	103
LCPC	3	--	2	5	7	1	--	--	3	13	--	--	--	34
<b>Total EPST</b>	<b>678</b>	<b>118</b>	<b>39</b>	<b>92</b>	<b>237</b>	<b>131</b>	<b>107</b>	<b>4</b>	<b>119</b>	<b>223</b>	<b>61</b>	<b>17</b>	<b>1</b>	<b>1 827</b>

**Tableau V.4 - Origine des chercheurs étrangers par catégorie**

NATIONALITE	Catégorie de chercheur				ETR	AUTRES	TOUTES
	DOC	POST-DOC	DET-ENSUP	DET-AUTRES			
0101.Union européenne à 27	89	285	1	2	159	142	<b>678</b>
<i>dont</i> Allemagne	10	54	1	1	19	22	<b>107</b>
Royaume-Uni	2	13	--	--	7	14	<b>36</b>
Italie	18	54	--	--	34	27	<b>133</b>
Espagne	11	30	--	--	23	21	<b>85</b>
0102.Pays de la CEI	11	33	--	--	59	15	<b>118</b>
<i>dont</i> Fédération de Russie	7	26	--	--	50	12	<b>95</b>
0103.Autres pays d'Europe	12	11	--	--	10	6	<b>39</b>
0201.Proche et Moyen orient	51	10	--	--	26	5	<b>92</b>
0301.Afrique du Nord	123	36	--	--	62	16	<b>237</b>
<i>dont</i> Algérie	44	15	--	--	18	7	<b>84</b>
Maroc	29	16	--	--	16	3	<b>64</b>
Tunisie	49	5	--	--	23	5	<b>82</b>
0302.Afrique Subsaharienne	54	6	--	--	69	2	<b>131</b>
0401.Amérique du Nord	10	28	--	--	56	13	<b>107</b>
<i>dont</i> Etats-Unis	5	12	--	--	26	10	<b>53</b>
0501.Amérique Centrale/Caraïbes	1	1	--	--	2	--	<b>4</b>
0502.Amérique du Sud	28	13	--	--	70	8	<b>119</b>
<i>dont</i> Brésil	10	3	--	--	16	1	<b>30</b>
0601.Asie du Sud-Est	89	67	--	--	59	8	<b>223</b>
<i>dont</i> Chine	36	35	--	--	33	3	<b>107</b>
Japon	--	14	--	--	11	2	<b>27</b>
0602.Asie du sud	9	21	--	--	23	8	<b>61</b>
<i>dont</i> Inde	9	21	--	--	21	7	<b>58</b>
0701.Australie/Nouvelle Zélande	1	5	--	--	7	4	<b>17</b>
0702.Autres Océanie	--	--	--	--	1	--	<b>1</b>
<b>Total Etrangers</b>	<b>478</b>	<b>516</b>	<b>1</b>	<b>2</b>	<b>603</b>	<b>227</b>	<b>1 827</b>

Tableaux V.4 et V.5

Le tableau par grande zone géographique met en évidence les principales régions d'origine des chercheurs étrangers accueillis au sein des EPST. 37% des chercheurs viennent des pays de l'Union Européenne (UE à 27). On note également des nombres importants en provenance de l'Afrique du nord, ainsi que d'Afrique subsaharienne et du proche et moyen orient. Les ressortissants chinois (107), russes (95) et indiens (58) représentent un effectif pas très important, mais supérieur à celui des Etats-Unis (53)

## VI La dimension géographique

### Tableau VI.1 – Répartition géographique par institution

Lieu d'exercice	Institution								Total
	Cemagref	CNRS	INED	INRA	INRIA	Inserm	IRD	LCPC	
Ile-de-France	19	1052	17	135	183	177	15	49	1647
Champagne-Ardenne	--	13	--	4	--	4	--	--	21
Picardie	--	20	--	4	--	--	--	--	24
Haute-Normandie	--	18	--	--	--	3	--	--	21
Centre	5	63	--	44	--	7	2	--	121
Basse-Normandie	--	37	--	1	--	6	--	--	44
Bourgogne	--	20	--	35	--	3	--	--	58
Nord Pas de Calais	--	128	--	4	36	16	--	--	184
Lorraine	--	77	--	26	69	2	--	1	175
Alsace	--	111	--	5	1	18	--	--	135
Franche-Comté	--	23	--	1	3	1	--	--	28
Pays-de-la-Loire	--	88	--	35	8	21	--	26	178
Bretagne	14	110	--	37	136	17	2	--	316
Poitou-Charentes	--	39	--	6	--	--	1	--	46
Aquitaine	21	157	--	25	30	22	2	--	257
Midi-Pyrénées	--	231	--	36	--	14	5	--	286
Limousin	--	29	--	4	--	--	--	--	33
Rhône-Alpes	44	377	--	16	106	30	--	--	573
Auvergne	14	20	--	34	--	5	--	--	73
Languedoc-Roussillon	15	132	--	44	5	16	27	--	239
Provence-Alpes-Côte-d'azur	9	268	--	44	162	31	12	1	527
Corse	--	--	--	1	--	--	--	--	1
DOM-TOM	1	2	--	8	--	--	14	--	25
<b>France</b>	<b>142</b>	<b>3015</b>	<b>17</b>	<b>549</b>	<b>739</b>	<b>393</b>	<b>80</b>	<b>77</b>	<b>5012</b>
Etranger	--	3	--	--	--	1	92	1	97
Non renseigné	--	91	--	--	--	--	--	--	91
<b>TOTAL</b>	<b>142</b>	<b>3109</b>	<b>17</b>	<b>549</b>	<b>739</b>	<b>394</b>	<b>172</b>	<b>78</b>	<b>5200</b>

Note : la catégorie de localisation "Non renseigné" intègre les contrats exécutés à l'étranger dont le pays n'est pas identifié

**Tableau VI.2 - Répartition géographique par catégorie de chercheur**

Lieu d'exercice	Catégorie de chercheur				ETR	AUTRES	Total
	DOC	POST- DOC	DET- ENSUP	DET- AUTRES			
Ile-de-France	748	432	6	8	156	297	1647
Champagne-Ardenne	16	2	--	--	1	2	21
Picardie	12	5	--	--	4	3	24
Haute-Normandie	15	1	--	--	3	2	21
Centre	91	11	--	--	16	3	121
Basse-Normandie	28	7	--	--	3	6	44
Bourgogne	44	9	--	--	4	1	58
Nord Pas de Calais	115	41	1	--	7	20	184
Lorraine	94	37	1	1	15	27	175
Alsace	63	34	--	--	19	19	135
Franche-Comté	21	2	--	--	2	3	28
Pays-de-la-Loire	120	34	1	--	10	13	178
Bretagne	176	51	1	--	22	66	316
Poitou-Charentes	38	3	--	--	2	3	46
Aquitaine	154	53	1	--	21	28	257
Midi-Pyrénées	183	48	--	--	34	21	286
Limousin	27	3	--	--	3	--	33
Rhône-Alpes	309	121	4	2	44	93	573
Auvergne	52	6	--	--	12	3	73
Languedoc-Roussillon	118	48	--	--	35	38	239
Provence-Alpes-Côte-d'azur	225	108	3	3	88	100	527
Corse	1	--	--	--	--	--	1
DOM-TOM	20	2	--	--	1	2	25
<b>France</b>	<b>2670</b>	<b>1058</b>	<b>18</b>	<b>14</b>	<b>502</b>	<b>750</b>	<b>5012</b>
Etranger	41	1	--	4	45	6	97
Non renseigné	13	21	--	--	57	--	91
<b>TOTAL</b>	<b>2724</b>	<b>1080</b>	<b>18</b>	<b>18</b>	<b>604</b>	<b>756</b>	<b>5200</b>

Note : la catégorie de localisation "Non renseigné" intègre les contrats exécutés à l'étranger dont le pays n'est pas identifié

## VII Analyse par discipline

Pour le CNRS et l'Inserm les disciplines sont celles du laboratoire dans lequel travaille le chercheur. Pour l'INRA, où les chercheurs sont rattachés à des départements, la clé de répartition entre disciplines est celle des permanents de chaque département.

**Tableau VII.1 - Répartition des chercheurs non permanents par EPST et par sous-discipline (au 31/12/2006)**

Discipline	Institution									Total
	Cemagref	CNRS	INED	INRA	INRIA	Inserm	IRD	LCPC		
S00 Non affectés	--	819	--	--	--	--	--	--	--	819
S01 Mathématiques et leurs applications	4	38	--	20	46	--	3	--	--	111
S02 Physique théorique, optique, physique des constituants élémentaires et physique des milieux dilués	2	239	--	--	--	--	--	--	--	241
S03 Physique des milieux denses, matériaux	--	131	--	1	--	--	9	--	--	141
S04 Chimie physique et chimie analytique	1	115	--	4	--	--	3	--	--	123
S05 Chimie moléculaire : synthèse, propriétés	0	196	--	4	--	--	2	--	--	202
S06 Chimie du solide, matériaux	0	96	--	3	--	--	1	3	--	103
S07 Energétique, mécanique des milieux fluides, génie des procédés	22	162	--	8	--	--	--	3	--	195
S08 Informatique, automatique, traitement du signal	24	188	--	10	693	--	13	17	--	945
S09 Electronique, photonique, optronique	--	96	--	--	--	--	--	4	--	100
S10 Mécanique, génie des matériaux, génie civil	7	72	--	2	--	--	--	37	--	118
S11 Milieux naturels (terre, océans, atmosphère)	46	130	--	35	--	--	30	14	--	255
S12 Astronomie, astrophysique	--	58	--	--	--	--	1	--	--	59
S13 Biochimie et biologie moléculaire	--	264	--	104	--	76	10	--	--	454
S14 Biologie cellulaire, biologie des organismes, sciences médicales & alimentation	3	202	--	146	--	91	25	--	--	467
S15 Aspects physico-chimiques de la pharmacologie	--	46	--	2	--	--	2	--	--	50
S16 Neurosciences	--	39	--	11	--	74	--	--	--	124
S17 Biologie des populations et écologie	18	58	--	178	--	--	32	--	--	286
S18 Médecine et odontologie	--	--	--	--	--	151	5	--	--	156
S19 Anthropologie, ethnologie, préhistoire	--	42	--	--	--	--	12	--	--	54
S20 Sociologie, démographie	2	25	17	5	--	2	5	--	--	56
S21 Droit et sciences politiques	--	--	--	--	--	--	1	--	--	1
S22 Economie et gestion	6	17	--	17	--	--	5	--	--	45
S23 Géographie et aménagement	6	17	--	2	--	--	9	--	--	34
S24 Histoire ancienne et médiévale	--	23	--	--	--	--	--	--	--	23
S25 Histoire moderne et contemporaine	--	13	--	--	--	--	2	--	--	15
S26 Langage et communication	--	11	--	--	--	--	1	--	--	12
S27 Langues et littératures	--	12	--	--	--	--	--	--	--	12
S30 Sciences de l'éducation	--	--	--	--	--	--	1	--	--	1
<b>Total</b>	<b>142</b>	<b>3109</b>	<b>17</b>	<b>549</b>	<b>739</b>	<b>394</b>	<b>172</b>	<b>78</b>	<b>5200</b>	

**Tableau VII.2 - Répartition des chercheurs non permanents par catégorie et par sous-discipline (au 31/12/2006)**

Discipline	Catégorie de chercheurs						Total
	DOC	POST-DOC	DET-ENSUP	DET-AUTRES	ETR	AUTRES	
S00 Non affectés	717	37	--	--	30	35	<b>819</b>
S01 Mathématiques et leurs applications	47	29	1	1	14	19	<b>111</b>
S02 Physique théorique, optique, physique des constituants élémentaires et physique des milieux dilués	86	76	--	--	47	32	<b>241</b>
S03 Physique des milieux denses, matériaux	63	42	--	--	30	6	<b>141</b>
S04 Chimie physique et chimie analytique	52	43	--	--	18	11	<b>123</b>
S05 Chimie moléculaire : synthèse, propriétés	122	47	--	--	20	12	<b>202</b>
S06 Chimie du solide, matériaux	63	19	--	--	14	6	<b>103</b>
S07 Energétique, mécanique des milieux fluides, génie des procédés	125	36	--	--	17	17	<b>195</b>
S08 Informatique, automatique, traitement du signal	410	164	12	9	87	264	<b>945</b>
S09 Electronique, photonique, optronique	61	30	--	--	7	2	<b>100</b>
S10 Mécanique, génie des matériaux, génie civil	82	17	4	1	6	7	<b>118</b>
S11 Milieux naturels (terre, océans, atmosphère)	133	59	1	2	33	26	<b>255</b>
S12 Astronomie, astrophysique	27	17	--	--	7	8	<b>59</b>
S13 Biochimie et biologie moléculaire	219	106	--	1	58	70	<b>454</b>
S14 Biologie cellulaire, biologie des organismes, sciences médicales & alimentation	161	150	--	2	74	80	<b>467</b>
S15 Aspects physico-chimiques de la pharmacologie	26	10	--	--	7	6	<b>50</b>
S16 Neurosciences	45	35	--	--	13	30	<b>124</b>
S17 Biologie des populations et écologie	146	67	--	1	59	13	<b>286</b>
S18 Médecine et odontologie	50	26	--	1	17	62	<b>156</b>
S19 Anthropologie, ethnologie, préhistoire	18	16	--	--	13	7	<b>54</b>
S20 Sociologie, démographie	21	15	--	--	6	14	<b>56</b>
S21 Droit et sciences politiques	--	--	--	--	1	--	<b>1</b>
S22 Economie et gestion	23	11	--	1	6	4	<b>45</b>
S23 Géographie et aménagement	17	4	--	--	8	4	<b>34</b>
S24 Histoire ancienne et médiévale	9	4	--	--	1	9	<b>23</b>
S25 Histoire moderne et contemporaine	--	4	--	--	5	6	<b>15</b>
S26 Langage et communication	2	5	--	--	3	2	<b>12</b>
S27 Langues et littératures	--	8	--	--	--	4	<b>12</b>
S30 Sciences de l'éducation	--	--	--	--	1	--	<b>1</b>
<b>Total</b>	<b>2724</b>	<b>1080</b>	<b>18</b>	<b>18</b>	<b>604</b>	<b>756</b>	<b>5200</b>

### Tableau VII.3 - Rapport non permanent/permanent : quel est ce ratio pour chaque sous-discipline ?

Sous-discipline		Non permanents (au 31/12/2006)	Permanents MC+PR (au 31/12/2006)	Total NP+P	NP/(P+NP)
S00	Non affectés	819	0	819	100,0%
S01	Mathématiques et leurs applications	111	525	636	17,5%
S02	Physique théorique, optique, physique des constituants élémentaires et physique des milieux dilués	241	1 024	1 265	19,1%
S03	Physique des milieux denses, matériaux	141	614	755	18,7%
S04	Chimie physique et chimie analytique	123	650	773	15,9%
S05	Chimie moléculaire : synthèse, propriétés	202	634	836	24,2%
S06	Chimie du solide, matériaux	103	371	474	21,8%
S07	Energétique, mécanique des milieux fluides, génie des procédés	195	420	615	31,7%
S08	Informatique, automatique, traitement du signal	945	817	1 762	53,6%
S09	Electronique, photonique, optronique	100	341	441	22,7%
S10	Mécanique, génie des matériaux, génie civil	118	285	403	29,2%
S11	Milieux naturels (terre, océans, atmosphère)	255	1 109	1 364	18,7%
S12	Astronomie, astrophysique	59	315	374	15,8%
S13	Biochimie et biologie moléculaire	454	1 658	2 112	21,5%
S14	Biologie cellulaire, biologie des organismes, sciences médicales & alimentation	467	2 658	3 125	14,9%
S15	Aspects physico-chimiques de la pharmacologie	50	268	318	15,7%
S16	Neurosciences	124	682	806	15,3%
S17	Biologie des populations et écologie	286	1 045	1 330	21,5%
S18	Médecine et odontologie	156	1 112	1 268	12,3%
S19	Anthropologie, ethnologie, préhistoire	54	416	470	11,5%
S20	Sociologie, démographie	56	443	499	11,2%
S21	Droit et sciences politiques	1	164	165	0,6%
S22	Economie et gestion	45	387	432	10,4%
S23	Géographie et aménagement	34	223	257	13,1%
S24	Histoire ancienne et médiévale	23	275	298	7,7%
S25	Histoire moderne et contemporaine	15	223	238	6,3%
S26	Langage et communication	12	230	242	5,0%
S27	Langues et littératures	12	70	82	14,6%
S28	Philosophie et arts	0	96	96	0,0%
S30	Sciences de l'éducation	1	0	1	100,0%
<b>Total</b>		<b>5 200</b>	<b>17 054</b>	<b>22 254</b>	<b>23,4%</b>

### Tableau VII.4 - Age moyen et âge médian par discipline

Discipline	Nombre de contrats	Age moyen	Age médian
Sciences de la vie	1094	29,3	28
Recherche médicale	156	30,8	30
Biologie appliquée-écologie	284	28,7	27
Chimie	428	28,2	27
Physique	382	30,0	28
Sciences de l'univers	313	29,3	27
Sciences pour l'ingénieur	1352	28,1	26
Mathématiques	111	29,9	28
Sciences humaines	117	33,9	32
Sciences sociales	134	31,3	29
<b>Total sans les non renseignés</b>	<b>4371</b>	<b>29,1</b>	<b>27</b>
<b>Total avec les non renseignés</b>	<b>5114</b>	<b>28,8</b>	<b>27</b>



## Tableau VII.5 - Répartition H/F

		Sexe		
Sous-discipline		F	H	Total
S00	Non affectés	338	481	<b>819</b>
S01	Mathématiques et leurs applications	21	90	<b>111</b>
S02	Physique théorique, optique, physique des constituants élémentaires et physique des milieux dilués	46	195	<b>241</b>
S03	Physique des milieux denses, matériaux	35	105	<b>141</b>
S04	Chimie physique et chimie analytique	50	73	<b>123</b>
S05	Chimie moléculaire : synthèse, propriétés	76	126	<b>202</b>
S06	Chimie du solide, matériaux	33	71	<b>103</b>
S07	Energétique, mécanique des milieux fluides, génie des procédés	46	149	<b>195</b>
S08	Informatique, automatique, traitement du signal	170	775	<b>945</b>
S09	Electronique, photonique, optronique	22	78	<b>100</b>
S10	Mécanique, génie des matériaux, génie civil	28	90	<b>118</b>
S11	Milieux naturels (terre, océans, atmosphère)	103	152	<b>255</b>
S12	Astronomie, astrophysique	19	40	<b>59</b>
S13	Biochimie et biologie moléculaire	232	221	<b>454</b>
S14	Biologie cellulaire, biologie des organismes, sciences médicales & alimentation	258	208	<b>467</b>
S15	Aspects physico-chimiques de la pharmacologie	23	27	<b>50</b>
S16	Neurosciences	53	71	<b>124</b>
S17	Biologie des populations et écologie	141	144	<b>286</b>
S18	Médecine et odontologie	83	73	<b>156</b>
S19	Anthropologie, ethnologie, préhistoire	26	28	<b>54</b>
S20	Sociologie, démographie	29	27	<b>56</b>
S21	Droit et sciences politiques	1	--	<b>1</b>
S22	Economie et gestion	30	16	<b>45</b>
S23	Géographie et aménagement	10	24	<b>34</b>
S24	Histoire ancienne et médiévale	12	11	<b>23</b>
S25	Histoire moderne et contemporaine	9	6	<b>15</b>
S26	Langage et communication	4	8	<b>12</b>
S27	Langues et littératures	7	5	<b>12</b>
S30	Sciences de l'éducation	--	1	<b>1</b>
<b>Total</b>		<b>1906</b>	<b>3294</b>	<b>5200</b>

**Tableau VII.6 - Chercheurs étrangers (déterminé par la nationalité) pour l'ensemble EPST, par zone de nationalité et par sous- discipline (toutes catégories confondues, au 31/12/2006)**

Sous-discipline	NATIONALITE															Total Etrangers
	0101	0102	0103	0201	0301	0302	0401	0501	0502	0601	0602	0701	0702			
	Union européenne à 27	Pays de la CEI	Autres pays d'Europe	Proche et Moyen orient	Afrique du Nord	Afrique Subsaha rienne	Amérique du Nord	Amérique Centrale/ Caraïbes	Amérique du Sud	Asie du Sud-Est	Asie du sud	Australie/ Nouvelle Zélande	Autres Océanie			
S00 Non affectés	31	19	4	5	19	13	11	--	6	12	4	--	--	124		
S01 Mathématiques et leurs applications	17	5	1	2	9	4	1	0	2	11	1	0	--	54		
S02 Physique théorique, optique, physique des constituants élémentaires et physique des milieux dilués	80	16	3	5	9	3	5	--	3	14	1	1	--	140		
S03 Physique des milieux denses, matériaux	29	4	2	5	12	3	7	--	5	7	3	--	--	77		
S04 Chimie physique et chimie analytique	25	2	2	1	4	2	4	1	1	9	3	0	--	55		
S05 Chimie moléculaire : synthèse, propriétés	28	5	--	9	8	1	0	--	1	7	7	1	--	68		
S06 Chimie du solide, matériaux	12	3	--	3	4	0	0	--	1	5	5	--	--	34		
S07 Energétique, mécanique des milieux fluides, génie des procédés	16	7	0	8	9	1	3	--	3	11	2	--	--	61		
S08 Informatique, automatique, traitement du signal	90	13	4	17	74	23	18	0	35	59	20	4	--	359		
S09 Electronique, photonique, optronique	7	4	--	4	7	3	1	--	1	13	--	--	--	40		
S10 Mécanique, génie des matériaux, génie civil	7	2	1	5	5	4	1	0	3	14	0	--	--	42		
S11 Milieux naturels (terre, océans, atmosphère)	34	5	2	3	11	14	9	0	11	6	2	2	--	98		
S12 Astronomie, astrophysique	17	1	2	--	--	--	1	--	1	3	1	--	--	26		
S13 Biochimie et biologie moléculaire	70	10	5	9	19	7	9	1	6	12	3	1	--	151		
S14 Biologie cellulaire, biologie des organismes, sciences médicales & alimentation	96	9	8	6	15	12	14	1	13	16	4	4	--	198		
S15 Aspects physico-chimiques de la pharmacologie	7	0	0	1	1	1	2	0	1	5	0	0	1	20		
S16 Neurosciences	16	3	2	2	5	1	5	0	1	2	1	1	--	41		
S17 Biologie des populations et écologie	44	3	2	3	10	17	6	1	11	8	1	2	--	108		
S18 Médecine et odontologie	20	3	--	3	5	1	4	--	1	2	1	1	--	41		
S19 Anthropologie, ethnologie, préhistoire	6	--	--	1	1	5	1	--	4	--	--	--	--	18		
S20 Sociologie, démographie	5	1	0	--	2	6	0	--	2	0	0	--	--	17		
S21 Droit et sciences politiques	--	--	--	--	--	1	--	--	--	--	--	--	--	1		
S22 Economie et gestion	8	--	1	0	1	2	1	--	1	2	1	0	--	17		
S23 Géographie et aménagement	2	--	0	0	2	3	0	--	4	1	0	--	--	12		
S24 Histoire ancienne et médiévale	2	--	--	--	1	--	--	--	--	--	--	--	--	3		
S25 Histoire moderne et contemporaine	3	2	--	--	--	2	--	--	1	--	--	--	--	8		
S26 Langage et communication	1	--	--	--	2	1	2	--	--	2	--	--	--	8		
S27 Langues et littératures	3	--	--	--	--	--	1	--	--	--	--	--	--	4		
S30 Sciences de l'éducation	--	--	--	--	--	1	--	--	--	--	--	--	--	1		
<b>Total</b>	<b>678</b>	<b>118</b>	<b>39</b>	<b>92</b>	<b>237</b>	<b>131</b>	<b>107</b>	<b>4</b>	<b>119</b>	<b>223</b>	<b>61</b>	<b>17</b>	<b>1</b>	<b>1 827</b>		

**Tableau VII.7 - Répartition géographique par discipline**

Lieu d'exercice	Discipline											Total
	D00	D1	D2	D3	D4	D5	D6	D7	D8	D9	D10	
Ile-de-France	325	425	77	45	76	176	68	334	35	46	39	1647
Champagne-Ardenne	1	4	4	2	6	0	0	5	0	--	--	21
Picardie	3	3	--	2	3	1	2	7	2	--	1	24
Haute-Normandie	7	4	1	--	2	2	--	5	--	--	--	21
Centre	10	48	4	16	7	5	10	9	3	4	5	121
Basse-Normandie	2	9	--	0	15	9	3	4	0	1	0	44
Bourgogne	12	16	1	12	2	1	1	4	1	4	4	58
Nord Pas de Calais	24	16	8	6	27	4	0	90	2	2	4	184
Lorraine	6	8	2	16	11	1	13	112	5	1	2	175
Alsace	10	57	2	2	31	16	4	6	3	1	2	135
Franche-Comté	7	0	1	0	0	0	0	13	0	5	1	28
Pays-de-la-Loire	10	33	7	10	35	14	11	46	3	--	9	178
Bretagne	29	40	11	30	16	7	15	158	4	1	5	316
Poitou-Charentes	4	5	--	4	7	1	4	20	0	--	1	46
Aquitaine	59	42	6	16	44	9	15	45	9	7	5	257
Midi-Pyrénées	56	61	9	12	41	13	28	53	4	4	5	286
Limousin	11	3	--	2	4	--	--	13	0	--	--	33
Rhône-Alpes	134	63	8	21	50	58	48	162	4	11	13	573
Auvergne	3	28	1	9	2	5	2	15	2	1	6	73
Languedoc-Roussillon	50	60	2	36	11	9	18	39	4	2	8	239
Provence-Alpes-Côte-d'azur	52	126	6	22	13	26	46	187	28	11	10	527
Corse	--	0	--	0	--	--	0	0	--	--	1	1
DOM-TOM	1	6	--	8	2	--	2	4	0	1	1	25
<b>France</b>	<b>816</b>	<b>1058</b>	<b>150</b>	<b>273</b>	<b>405</b>	<b>358</b>	<b>290</b>	<b>1331</b>	<b>109</b>	<b>102</b>	<b>120</b>	<b>5012</b>
Etranger	--	17	6	13	3	4	19	8	2	12	13	97
Non renseigné	3	19	--	--	20	20	5	19	--	3	2	91
<b>TOTAL</b>	<b>819</b>	<b>1094</b>	<b>156</b>	<b>286</b>	<b>428</b>	<b>382</b>	<b>314</b>	<b>1358</b>	<b>111</b>	<b>117</b>	<b>135</b>	<b>5200</b>

## **Deuxième partie : LES CHERCHEURS NON PERMANENTS DANS LES ETABLISSEMENTS MEMBRES DE LA CPU**

Comme il a été indiqué dans l'introduction du rapport, les données recueillies et exploitées pour les établissements membres de la CPU, universités et grands établissements, ne couvrent pas l'ensemble de ceux-ci mais une moitié seulement (53), pour lesquels les données ont été recueillies et exploitées<sup>4</sup>.

Tous les indicateurs représentant des répartitions ou des ratios se limitent aux établissements ayant répondu à l'enquête. On peut penser qu'il s'agit là d'un ensemble suffisamment important pour être représentatif de l'ensemble. Certains des tableaux présentent les données individuelles des établissements, ce qui peut permettre d'intéressantes comparaisons. En revanche, des données quantitatives globales, additives avec celles des EPST, imposent une extrapolation. Celle-ci, pour conserver sa signification, a été limitée aux plus grands ensembles. La projection a été fondée sur le ratio des effectifs permanents entre ceux des établissements ayant répondu à l'enquête et ceux de l'ensemble des établissements. La projection a été faite par discipline, celles-ci présentant souvent des caractéristiques différentes.

Les deux catégories correspondant à de l'accueil en détachement (accueil de personnels extérieurs dont une sous-catégorie pour l'accueil d'enseignants-chercheurs) ont été fusionnées dans cette partie de l'enquête.

---

<sup>4</sup> Quelques établissements supplémentaires ont apporté des réponses incomplètes qui n'ont pas été rajoutées à l'ensemble

## I La population des chercheurs non permanents au 31/12/2006

**Tableau I.1 - Nombre total et rapport aux effectifs permanents, par établissement d'enseignement supérieur**

Légende :

Catégorie d'établissement	
11	scientifiques et/ou santé
12	pluridisciplinaires avec santé
13	pluridisciplinaires hors santé
14	Lettres- Sc. Humaines
15	Droit- économie
16	ENS et grands établissements

Etablissement	Catégorie d'établissement	Non permanents		Total NP+P	NP/(P+NP)
		(au 31/12/2006)	(au 31/12/2006)		
Université Aix-Marseille 2 - Méditerranée	11	274	956	1230	22,3%
Université Aix-Marseille 3 - Paul Cézanne	13	298	592	890	33,5%
Université Angers	12	45	566	611	7,4%
Université Arras - Artois	13	104	304	408	25,5%
Université Bordeaux 1 - Sciences et Technologies	11	240	652	892	26,9%
Université Bordeaux 2 - Victor Segalen	11	173	634	807	21,4%
Université Caen - Basse Normandie	12	250	899	1149	21,8%
Université Cergy-Pontoise	13	156	380	536	29,1%
Université Chambéry - Savoie	13	157	387	544	28,9%
Université Clermont-Ferrand 1 - Auvergne	12	104	415	519	20,0%
Université Clermont-Ferrand 2 - Blaise Pascal	13	184	649	833	22,1%
Université Corse - Pasquale Paoli	13	51	151	202	25,2%
Université Dijon - Bourgogne	12	5	946	951	0,5%
Université Evry - Val d'Essonne	13	119	291	410	29,0%
Université Grenoble 1 - Joseph Fourier	11	423	963	1386	30,5%
Université La Réunion	13	65	269	334	19,5%
Université La Rochelle	13	44	254	298	14,8%
Université du Maine - Le Mans	13	56	354	410	13,7%
Université Lille 1 - Sciences et Technologies de Lille	11	443	1031	1474	30,1%
Université Lille 2 - Droit et Santé	12	182	609	791	23,0%
Université Limoges	12	172	549	721	23,9%
Université Littoral - Côte d'Opale	13	68	300	368	18,5%
Université Lyon 1 - Claude Bernard	11	543	1359	1902	28,5%
Université Paul Verlaine - Metz	13	97	492	589	16,5%
Université Montpellier 1	12	72	621	693	10,4%
Université Montpellier 2 - Sciences et Techniques du Languedoc	11	482	709	1191	40,5%
Université Nancy 1 - Université Henri Poincaré	11	275	897	1172	23,5%
Université Nancy 2	14	144	469	613	23,5%
Université Orléans	13	148	588	736	20,1%
Université Paris II - Panthéon Assas	15	92	272	364	25,3%
Université Paris 10 - Nanterre	14	316	829	1145	27,6%
Université Paris 11 - Paris-Sud	11	942	1365	2307	40,8%
Université Paris 12 - Val-de-Marne	12	373	727	1100	33,9%
Université Pau et des Pays de l'Adour	13	99	459	558	17,7%
Université Perpignan	13	40	275	315	12,7%
Université Poitiers	12	355	955	1310	27,1%
Université Reims - Champagne - Ardenne	12	227	843	1070	21,2%
Université Rennes 1	11	486	1035	1521	32,0%
Université Rennes 2 - Haute Bretagne	14	131	422	553	23,7%
Université du Sud Toulon - Var	13	86	282	368	23,4%
INSA Toulouse	16	163	175	338	48,2%
Conservatoire National des Arts et métiers (Cnam)	16	184	364	548	33,6%
Ecole Centrale de Paris	16	39	60	99	39,4%
Ecole Nationale Supérieure des Arts et Métiers (Ensam)	16	51	188	239	21,3%
Ecole Pratique des Hautes Etudes	16	68	176	244	27,9%
Institut de Physique du Globe	16	64	48	112	57,1%
Institut National Polytechnique de Lorraine	16	164	296	460	35,7%
Institut National Polytechnique de Toulouse	16	171	283	454	37,7%
Observatoire de Paris	16	58	97	155	37,4%
Université Paris Dauphine	15	100	315	415	24,1%
Ecole Normale Supérieure Lettres et Sciences Humaines	16	27	81	108	25,0%
Ecole Normale Supérieure de Lyon	16	143	79	222	64,4%
Ecole Normale Supérieure	16	83	95	178	46,6%
<b>Total Etablissements ayant répondu</b>		<b>9836</b>	<b>27007</b>	<b>36843</b>	<b>26,7%</b>
<b>Total Projection*</b>		<b>16193</b>	<b>52830</b>	<b>69023</b>	<b>23,5%</b>

(\*) La projection est basée sur les disciplines de la coopérative. Le compte correspondant de la ligne « Projection » pour les permanents est aussi restreint à ceux pour lesquels les disciplines sont renseignées. Le total « Etablissements ayant répondu » n'est pas restreint à ce périmètre.

## Tableau I.2 - Les différentes catégories de chercheurs non permanents par établissement

Note : les 42 contrats au 31/12 pour lesquels la catégorie de chercheur n'est pas renseignée ne sont pas pris en compte ici. Il en est de même des 3 contrats pour lesquels l'entrée en 2006 n'est pas renseignée.

Etablissement	Catégorie d'établissement	Catégorie de chercheur					Total
		DOC	POST-DOC	DET	ETR	AUTRES	
Université Aix-Marseille 2 - Méditerranée	11	241	2	4	--	27	274
Université Aix-Marseille 3 - Paul Cézanne	13	250	--	48	--	--	298
Université Angers	12	15	1	9	--	20	45
Université Arras - Artois	13	76	4	1	--	23	104
Université Bordeaux 1 - Sciences et Technologies	11	210	25	--	--	5	240
Université Bordeaux 2 - Victor Segalen	11	125	18	1	--	29	173
Université Caen - Basse Normandie	12	240	10	--	--	--	250
Université Cergy-Pontoise	13	151	5	--	--	--	156
Université Chambéry - Savoie	13	70	7	24	--	56	157
Université Clermont-Ferrand 1 - Auvergne	12	60	33	--	--	11	104
Université Clermont-Ferrand 2 - Blaise Pascal	13	154	29	--	1	--	184
Université Corse - Pasquale Paoli	13	17	--	--	--	34	51
Université Dijon - Bourgogne	12	--	--	3	--	2	5
Université Evry - Val d'Essonne	13	83	22	--	--	14	119
Université Grenoble 1 - Joseph Fourier	11	303	61	1	--	58	423
Université La Réunion	13	65	--	--	--	--	65
Université La Rochelle	13	18	3	3	--	20	44
Université du Maine - Le Mans	13	21	2	--	--	33	56
Université Lille 1 - Sciences et Technologies de Lille	11	303	25	2	22	91	443
Université Lille 2 - Droit et Santé	12	74	--	1	1	106	182
Université Limoges	12	154	17	--	--	1	172
Université Littoral - Côte d'Opale	13	23	2	--	--	43	68
Université Lyon 1 - Claude Bernard	11	475	53	--	--	15	543
Université Paul Verlaine - Metz	13	56	5	--	2	34	97
Université Montpellier 1	12	34	11	7	--	20	72
Université Montpellier 2 - Sciences et Techniques du Languedoc	11	360	20	--	--	102	482
Université Nancy 1 - Université Henri Poincaré	11	201	25	--	41	8	275
Université Nancy 2	14	89	7	17	--	31	144
Université Orléans	13	131	17	--	--	--	148
Université Paris II - Panthéon Assas	15	36	--	41	15	--	92
Université Paris 10 - Nanterre	14	257	26	32	--	1	316
Université Paris 11 - Paris-Sud	11	777	37	17	--	111	942
Université Paris 12 - Val-de-Marne	12	196	1	--	--	176	373
Université Pau et des Pays de l'Adour	13	78	9	12	--	--	99
Université Perpignan	13	32	2	--	4	2	40
Université Poitiers	12	291	--	42	--	22	355
Université Reims - Champagne - Ardenne	12	153	21	53	--	--	227
Université Rennes 1	11	357	65	2	9	53	486
Université Rennes 2 - Haute Bretagne	14	85	15	--	--	31	131
Université du Sud Toulon - Var	13	59	11	4	--	12	86
INSA Toulouse	16	124	34	--	5	--	163
Conservatoire National des Arts et métiers (Cnam)	16	53	1	--	--	130	184
Ecole Centrale de Paris	16	24	4	--	4	7	39
Ecole Nationale Supérieure des Arts et Métiers (Ensam)	16	39	2	2	--	8	51
Ecole Pratique des Hautes Etudes	16	37	1	--	2	28	68
Institut de Physique du Globe	16	44	14	3	--	3	64
Institut National Polytechnique de Lorraine	16	145	11	1	--	7	164
Institut National Polytechnique de Toulouse	16	124	20	9	--	18	171
Observatoire de Paris	16	33	18	5	2	--	58
Université Paris Dauphine	15	64	35	--	--	1	100
Ecole Normale Supérieure	16	15	38	14	--	16	83
Ecole Normale Supérieure Lettres et Sciences Humaines	16	12	1	11	--	3	27
Ecole Normale Supérieure de Lyon	16	119	15	8	1	--	143
<b>Total Etablissements ayant répondu</b>		<b>7153</b>	<b>785</b>	<b>377</b>	<b>109</b>	<b>1412</b>	<b>9836</b>
<b>Total Projection</b>		<b>11776</b>	<b>1292</b>	<b>621</b>	<b>179</b>	<b>2325</b>	<b>16193</b>

On peut estimer à environ 16000 le nombre des chercheurs non permanents rémunérés sur contrat par les établissements de la CPU. Cela représente 23,5% des effectifs totaux. Près des trois quarts de ces chercheurs sont des doctorants.

## II Les chercheurs non permanents en 2006 : flux d'entrée et de sortie

**Tableau II.1 - Entrées 2006 : nombre de contrats ayant commencé en 2006**

Note : 84 contrats commencés en 2006 pour lesquels la catégorie de chercheur n'est pas renseignée sont exclus de ce tableau.

Etablissement	d'établissement	Catégorie de chercheur					Total
		DOC	POST-DOC	DET	ETR	AUTRES	
Université Aix-Marseille 2 - Méditerranée	11	85	2	3	39	32	161
Université Aix-Marseille 3 - Paul Cézanne	13	147	--	47	--	65	259
Université Angers	12	6	1	2	--	9	18
Université Arras - Artois	13	38	1	52	--	1	92
Université Bordeaux 1 - Sciences et Technologies	11	114	29	--	44	6	193
Université Bordeaux 2 - Victor Segalen	11	58	17	14	--	19	108
Université Caen - Basse Normandie	12	121	7	23	--	--	151
Université Cergy-Pontoise	13	99	5	--	30	--	134
Université Chambéry - Savoie	13	29	6	3	11	40	89
Université Clermont-Ferrand 1 - Auvergne	12	39	33	4	--	5	81
Université Clermont-Ferrand 2 - Blaise Pascal	13	77	30	--	65	--	172
Université Corse - Pasquale Paoli	13	18	--	--	--	16	34
Université Dijon - Bourgogne	12	164	--	20	--	29	213
Université Evry - Val d'Essonne	13	48	20	--	--	18	86
Université Grenoble 1 - Joseph Fourier	11	30	65	23	--	62	180
Université La Réunion	13	54	--	--	--	45	99
Université La Rochelle	13	12	4	3	--	54	73
Université du Maine - Le Mans	13	9	2	--	--	28	39
Université Lille 1 - Sciences et Technologies de Lille	11	145	38	--	24	48	255
Université Lille 2 - Droit et Santé	12	43	--	1	4	103	151
Université Limoges	12	86	17	--	--	1	104
Université Littoral - Côte d'Opale	13	10	1	--	32	54	97
Université Lyon 1 - Claude Bernard	11	507	60	4	--	25	596
Université Paul Verlaine - Metz	13	41	5	--	2	15	63
Université Montpellier 1	12	28	8	15	--	3	54
Université Montpellier 2 - Sciences et Techniques du Languedoc	11	137	27	--	12	108	284
Université Nancy 1 - Université Henri Poincaré	11	253	21	--	2	--	276
Université Nancy 2	14	50	6	5	18	6	85
Université Orléans	13	83	17	--	--	--	100
Université Paris II - Panthéon Assas	15	36	--	22	124	--	182
Université Paris 10 - Nanterre	14	149	16	32	1	1	199
Université Paris 11 - Paris-Sud	11	335	42	16	--	87	480
Université Paris 12 - Val-de-Marne	12	90	1	--	56	56	203
Université Pau et des Pays de l'Adour	13	56	9	4	52	--	121
Université Perpignan	13	14	--	--	37	4	55
Université Poitiers	12	195	--	8	--	41	244
Université Reims - Champagne - Ardenne	12	72	16	14	62	--	164
Université Rennes 1	11	317	122	--	129	49	617
Université Rennes 2 - Haute Bretagne	14	48	9	6	--	5	68
Université du Sud Toulon - Var	13	58	13	4	43	7	125
INSA Toulouse	16	22	34	--	5	--	61
Conservatoire National des Arts et métiers (Cnam)	16	30	--	--	14	51	95
Ecole Centrale de Paris	16	13	5	--	36	12	66
Ecole Nationale Supérieure des Arts et Métiers (Ensam)	16	19	3	1	--	4	27
Ecole Pratique des Hautes Etudes	16	16	1	--	35	25	77
Institut de Physique du Globe	16	14	10	23	--	--	47
Institut National Polytechnique de Lorraine	16	63	5	--	6	--	74
Institut National Polytechnique de Toulouse	16	60	33	30	--	16	139
Observatoire de Paris	16	15	16	1	20	--	52
Université Paris Dauphine	15	24	81	--	--	1	106
Ecole Normale Supérieure	16	15	43	11	--	59	128
Ecole Normale Supérieure Lettres et Sciences Humaines	16	8	--	8	8	34	58
Ecole Normale Supérieure de Lyon	16	54	17	4	25	--	100
<b>Total Etablissements ayant répondu</b>		<b>4254</b>	<b>898</b>	<b>403</b>	<b>936</b>	<b>1244</b>	<b>7735</b>

## Tableau II.2 - Sortie 2006 : nombre de contrats terminés en 2006

Note : 89 contrats terminés en 2006 pour lesquels la catégorie de chercheur n'est pas renseignée sont exclus de ce tableau.

Etablissement	d'établissement	Catégorie de chercheur					Total
		DOC	POST-DOC	DET	ETR	AUTRES	
Université Aix-Marseille 2 - Méditerranée	11	48	--	3	39	58	148
Université Aix-Marseille 3 - Paul Cézanne	13	163	--	5	--	65	233
Université Angers	12	1	--	--	--	2	3
Université Arras - Artois	13	50	2	52	--	--	104
Université Bordeaux 1 - Sciences et Technologies	11	112	17	--	44	5	178
Université Bordeaux 2 - Victor Segalen	11	61	26	14	1	16	118
Université Caen - Basse Normandie	12	119	21	23	--	--	163
Université Cergy-Pontoise	13	100	25	--	30	--	155
Université Chambéry - Savoie	13	21	5	3	11	34	74
Université Clermont-Ferrand 1 - Auvergne	12	51	26	4	--	5	86
Université Clermont-Ferrand 2 - Blaise Pascal	13	89	21	--	64	--	174
Université Corse - Pasquale Paoli	13	17	--	--	--	9	26
Université Dijon - Bourgogne	12	211	--	47	--	29	287
Université Evry - Val d'Essonne	13	35	20	--	--	9	64
Université Grenoble 1 - Joseph Fourier	11	143	48	22	--	71	284
Université La Réunion	13	62	--	18	--	46	126
Université La Rochelle	13	4	5	--	--	36	45
Université du Maine - Le Mans	13	7	5	--	--	31	43
Université Lille 1 - Sciences et Technologies de Lille	11	117	74	--	86	22	299
Université Lille 2 - Droit et Santé	12	24	--	--	3	99	126
Université Limoges	12	69	5	--	--	5	79
Université Littoral - Côte d'Opale	13	14	3	--	32	58	107
Université Lyon 1 - Claude Bernard	11	264	39	20	--	32	355
Université Paul Verlaine - Metz	13	50	4	--	1	133	188
Université Montpellier 1	12	24	6	12	--	--	42
Université Montpellier 2 - Sciences et Techniques du Languedoc	11	120	23	--	12	110	265
Université Nancy 1 - Université Henri Poincaré	11	214	28	--	--	5	247
Université Nancy 2	14	44	13	4	18	4	83
Université Orléans	13	64	20	--	--	--	84
Université Paris II - Panthéon Assas	15	53	--	22	118	--	193
Université Paris 10 - Nanterre	14	149	19	42	1	1	212
Université Paris 11 - Paris-Sud	11	293	33	14	--	60	400
Université Paris 12 - Val-de-Marne	12	103	--	--	56	49	208
Université Pau et des Pays de l'Adour	13	31	7	2	52	--	92
Université Perpignan	13	23	2	--	39	49	113
Université Poitiers	12	165	--	12	--	19	196
Université Reims - Champagne - Ardenne	12	76	24	24	62	--	186
Université Rennes 1	11	276	105	--	123	43	547
Université Rennes 2 - Haute Bretagne	14	36	10	6	--	3	55
Université du Sud Toulon - Var	13	42	22	4	43	3	114
INSA Toulouse	16	28	34	--	9	--	71
Conservatoire National des Arts et métiers (Cnam)	16	31	1	--	14	32	78
Ecole Centrale de Paris	16	9	3	--	32	8	52
Ecole Nationale Supérieure des Arts et Métiers (Ensam)	16	9	2	1	--	4	16
Ecole Pratique des Hautes Etudes	16	3	--	--	33	12	48
Institut de Physique du Globe	16	2	4	23	--	1	30
Institut National Polytechnique de Lorraine	16	50	5	--	6	3	64
Institut National Polytechnique de Toulouse	16	51	30	23	--	5	109
Observatoire de Paris	16	10	7	--	18	--	35
Université Paris Dauphine	15	27	50	--	--	2	79
Ecole Normale Supérieure	16	5	18	8	--	48	79
Ecole Normale Supérieure Lettres et Sciences Humaines	16	2	--	4	8	31	45
Ecole Normale Supérieure de Lyon	16	34	11	8	24	--	77
<b>Total Etablissements ayant répondu</b>		<b>3806</b>	<b>823</b>	<b>420</b>	<b>979</b>	<b>1257</b>	<b>7285</b>



## Tableau II.3 - Stock au 01/01/2006 : nombre de contrats vivants en 2006 n'ayant pas commencé en 2006

Note : 47 contrats vivants en 2006 pour lesquels la catégorie de chercheur n'est pas renseignée sont exclus de ce tableau.

Etablissement	Catégorie d'établissement	Catégorie de chercheur					Total
		DOC	POST-DOC	DET	ETR	AUTRES	
Université Aix-Marseille 2 - Méditerranée	11	204	--	4	--	53	261
Université Aix-Marseille 3 - Paul Cézanne	13	266	--	6	--	--	272
Université Angers	12	10	--	7	--	13	30
Université Arras - Arbis	13	88	5	1	--	22	116
Université Bordeaux 1 - Sciences et Technologies	11	208	13	--	--	4	225
Université Bordeaux 2 - Victor Segalen	11	128	27	1	1	26	183
Université Caen - Basse Normandie	12	238	24	--	--	--	262
Université Cergy-Pontoise	13	152	25	--	--	--	177
Université Chambéry - Savoie	13	62	6	24	--	50	142
Université Clermont-Ferrand 1 - Auvergne	12	72	26	--	--	11	109
Université Clermont-Ferrand 2 - Blaise Pascal	13	166	20	--	--	--	186
Université Corse - Pasquale Paoli	13	16	--	--	--	27	43
Université Dijon - Bourgogne	12	47	--	30	--	2	79
Université Evry - Val d'Essonne	13	70	22	--	--	5	97
Université Grenoble 1 - Joseph Fourier	11	416	44	--	--	67	527
Université La Réunion	13	73	--	18	--	1	92
Université La Rochelle	13	10	4	--	--	2	16
Université du Maine - Le Mans	13	19	5	--	--	36	60
Université Lille 1 - Sciences et Technologies de Lille	11	275	61	2	84	65	487
Université Lille 2 - Droit et Santé	12	55	--	--	--	102	157
Université Limoges	12	137	5	--	--	5	147
Université Littoral - Côte d'Opale	13	27	4	--	--	47	78
Université Lyon 1 - Claude Bernard	11	232	32	16	--	22	302
Université Paul Verlaine - Metz	13	65	4	--	1	152	222
Université Montpellier 1	12	30	9	4	--	17	60
Université Montpellier 2 - Sciences et Techniques du Languedoc	11	343	16	--	--	104	463
Université Nancy 1 - Université Henri Poincaré	11	162	32	--	39	13	246
Université Nancy 2	14	83	14	16	--	29	142
Université Orléans	13	112	20	--	--	--	132
Université Paris II - Panthéon Assas	15	53	--	41	9	--	103
Université Paris 10 - Nanterre	14	257	29	42	--	1	329
Université Paris 11 - Paris-Sud	11	735	28	15	--	84	862
Université Paris 12 - Val-de-Marne	12	209	--	--	--	169	378
Université Pau et des Pays de l'Adour	13	53	7	10	--	--	70
Université Perpignan	13	41	4	--	6	47	98
Université Poitiers	12	261	--	46	--	--	307
Université Reims - Champagne - Ardenne	12	157	29	63	--	--	249
Université Rennes 1	11	316	48	2	3	47	416
Université Rennes 2 - Haute Bretagne	14	73	16	--	--	29	118
Université du Sud Toulon - Var	13	43	20	4	--	8	75
INSA Toulouse	16	130	34	--	9	--	173
Conservatoire National des Arts et métiers (Cnam)	16	54	2	--	--	111	167
Ecole Centrale de Paris	16	20	2	--	--	3	25
Ecole Nationale Supérieure des Arts et Métiers (Ensam)	16	29	1	2	--	8	40
Ecole Pratique des Hautes Etudes	16	24	--	--	--	15	39
Institut de Physique du Globe	16	32	8	3	--	4	47
Institut National Polytechnique de Lorraine	16	132	11	1	--	10	154
Institut National Polytechnique de Toulouse	16	115	17	2	--	7	141
Observatoire de Paris	16	28	9	4	--	--	41
Université Paris Dauphine	15	67	4	--	--	2	73
Ecole Normale Supérieure	16	5	13	11	--	5	34
Ecole Normale Supérieure Lettres et Sciences Humaines	16	6	1	7	--	--	14
Ecole Normale Supérieure de Lyon	16	99	9	12	--	--	120
<b>Total Etablissements ayant répondu</b>		<b>6705</b>	<b>710</b>	<b>394</b>	<b>152</b>	<b>1425</b>	<b>9386</b>

La cinquantaine d'établissements dont les données ont pu être recueillies et analysées font apparaître un nombre de contrats de chercheurs non permanents au 31/12/2006 voisin de 10 000 c'est-à-dire sensiblement le double de celui des EPST. Mais le pourcentage des doctorants y est beaucoup plus élevé : près des trois quarts. La comparaison des stocks et des flux d'entrée et de sortie montre que, à l'exception des doctorants, les contrats ont une durée moyenne d'un an ou nettement moins pour certaines catégories. Même si certains des chercheurs sur contrat ont pu bénéficier d'autres contrats antérieurs, ce flux d'entrées de 7700 chercheurs actifs en recherche en 2006 complète de manière importante l'image que donne la population des chercheurs titulaires. La dérivée du nombre de chercheurs non permanents, mesurée sur une seule année ce qui n'est pas très significatif, est positive mais nettement moins élevée que pour les EPST : +4,8%.

### III Analyse démographique

#### Tableau III.1 – Pyramide des âges par établissement

Note : sur les 9836 contrats vivants au 31/12/2006, 36 ne sont pas renseignés par rapport à l'âge.

Etablissement	Classe d'âge									Total
	< 25 ans	25-29 ans	30-34 ans	35-39 ans	40-44 ans	45-49 ans	50-54 ans	55-59 ans	>= 60 ans	
Université Aix-Marseille 2 - Méditerranée	74	181	14	2	--	--	2	1	--	274
Université Aix-Marseille 3 - Paul Cézanne	61	142	14	8	7	7	9	7	11	266
Université Angers	--	18	16	5	--	1	--	5	--	45
Université Arras - Arbis	7	53	19	6	3	4	7	2	3	104
Université Bordeaux 1 - Sciences et Technologies	59	152	24	5	--	--	--	--	--	240
Université Bordeaux 2 - Victor Segalen	35	93	20	9	6	6	3	1	--	173
Université Caen - Basse Normandie	47	151	34	12	3	2	1	--	--	250
Université Cergy-Pontise	20	96	23	6	3	2	1	3	2	156
Université Chambéry - Savoie	24	86	17	8	6	4	5	5	2	157
Université Clermont-Ferrand 1 - Auvergne	17	58	18	1	--	3	2	5	--	104
Université Clermont-Ferrand 2 - Blaise Pascal	38	117	20	6	2	--	1	--	--	184
Université Corse - Pasquale Paoli	--	21	6	5	7	3	5	2	2	51
Université Dijon - Bourgogne	--	2	--	--	2	1	--	--	--	5
Université Evry - Val d'Essonne	8	72	31	5	3	--	--	--	--	119
Université Grenoble 1 - Joseph Fourier	65	291	51	8	6	2	--	--	--	423
Université La Réunion	7	38	14	3	1	1	1	--	--	65
Université La Rochelle	7	25	10	1	--	1	--	--	--	44
Université du Maine - Le Mans	8	29	14	2	2	--	--	--	1	56
Université Lille 1 - Sciences et Technologies de Lille	79	248	38	16	13	16	13	12	8	443
Université Lille 2 - Droit et Santé	22	124	27	4	2	2	--	1	--	182
Université Limoges	28	108	31	5	--	--	--	--	--	172
Université Littoral - Côte d'Opale	9	45	10	2	--	--	2	--	--	68
Université Lyon 1 - Claude Bernard	119	366	47	7	1	1	1	--	1	543
Université Paul Verlaine - Metz	4	43	16	6	10	9	--	7	2	97
Université Montpellier 1	--	38	8	2	4	4	5	5	6	72
Université Montpellier 2 - Sciences et Techniques du Languedoc	116	314	26	4	6	9	4	1	1	481
Université Nancy 1 - Université Henri Poincaré	229	28	9	2	3	1	1	1	1	275
Université Nancy 2	12	62	21	13	8	9	8	9	2	144
Université Orléans	26	97	21	4	--	--	--	--	--	148
Université Paris II - Panthéon Assas	--	32	10	--	7	6	19	9	9	92
Université Paris 10 - Nanterre	37	208	49	6	5	4	2	2	3	316
Université Paris 11 - Paris-Sud	248	624	57	7	4	--	2	--	--	942
Université Paris 12 - Val-de-Marne	29	146	84	32	25	17	9	14	17	373
Université Pau et des Pays de l'Adour	11	63	10	6	1	3	1	3	1	99
Université Perpignan	7	21	2	--	2	2	3	1	2	40
Université Poitiers	70	190	40	12	13	10	9	8	3	355
Université Reims - Champagne - Ardenne	27	124	40	4	6	11	2	10	3	227
Université Rennes 1	77	273	64	19	11	15	11	12	4	486
Université Rennes 2 - Haute Bretagne	3	61	29	10	8	5	10	3	2	131
Université du Sud Toulon - Var	5	51	22	6	1	--	--	--	--	85
INSA Toulouse	25	94	22	12	5	1	1	1	1	162
Conservatoire National des Arts et métiers (Cnam)	13	40	24	14	12	19	18	31	13	184
Ecole Centrale de Paris	8	20	6	--	1	--	2	1	1	39
Ecole Nationale Supérieure des Arts et Métiers (Ensam)	11	30	3	2	--	2	--	2	--	50
Ecole Pratique des Hautes Etudes	3	48	13	2	2	--	--	--	--	68
Institut de Physique du Globe	12	39	7	3	--	1	2	--	--	64
Institut National Polytechnique de Lorraine	26	114	12	2	2	2	2	4	--	164
Institut National Polytechnique de Toulouse	32	107	16	4	7	3	2	--	--	171
Observatoire de Paris	8	30	11	3	5	--	1	--	--	58
Université Paris Dauphine	18	71	9	1	--	1	--	--	--	100
Ecole Normale Supérieure	3	35	27	12	2	1	1	--	2	83
Ecole Normale Supérieure Lettres et Sciences Humaines	3	15	6	3	--	--	--	--	--	27
Ecole Normale Supérieure de Lyon	41	76	16	5	2	1	--	1	1	143
<b>Total Etablissements ayant répondu</b>	<b>1838</b>	<b>5610</b>	<b>1178</b>	<b>322</b>	<b>219</b>	<b>192</b>	<b>168</b>	<b>169</b>	<b>104</b>	<b>9800</b>

## Tableau III.2 - Âges médians par catégorie

Note : sur les 9836 contrats vivants au 31/12/2006, 36 ne sont pas renseignés par rapport à l'âge

Catégorie de chercheur	Nombre de contrats	Age médian
DOC	7119	26
POST-DOC	785	30
DET	376	44
ETR	109	42
AUTRES	1411	31
<b>Total</b>	<b>9800</b>	<b>27</b>

## Tableau III.3 – Pyramide des âges par catégorie

Catégorie de chercheur	Classe d'âge									Total
	< 25 ans	25-29 ans	30-34 ans	35-39 ans	40-44 ans	45-49 ans	50-54 ans	55-59 ans	>= 60 ans	
DOC	1717	4662	577	105	29	14	6	4	5	7119
%	24,1%	65,5%	8,1%	1,5%	0,4%	0,2%	0,1%	0,1%	0,1%	100,0%
POST-DOC	29	346	283	78	23	9	8	5	4	785
%	3,7%	44,1%	36,1%	9,9%	2,9%	1,1%	1,0%	0,6%	0,5%	100,0%
DET	--	65	60	28	50	42	52	53	26	376
%		17,3%	16,0%	7,4%	13,3%	11,2%	13,8%	14,1%	6,9%	100,0%
ETR	34	--	3	6	18	13	12	11	12	109
%	31,2%		2,8%	5,5%	16,5%	11,9%	11,0%	10,1%	11,0%	100,0%
AUTRES	58	537	255	105	99	114	90	96	57	1411
%	4,1%	38,1%	18,1%	7,4%	7,0%	8,1%	6,4%	6,8%	4,0%	100,0%
<b>TOUTES</b>	<b>1838</b>	<b>5610</b>	<b>1178</b>	<b>322</b>	<b>219</b>	<b>192</b>	<b>168</b>	<b>169</b>	<b>104</b>	<b>9800</b>
<b>%</b>	<b>18,8%</b>	<b>57,2%</b>	<b>12,0%</b>	<b>3,3%</b>	<b>2,2%</b>	<b>2,0%</b>	<b>1,7%</b>	<b>1,7%</b>	<b>1,1%</b>	<b>100,0%</b>

Les chercheurs non permanents dans les établissements membres de la CPU sont une population de jeunes chercheurs : 88% ont moins de 35 ans. Toutefois, les âges sont beaucoup plus répartis dans les catégories autres que les doctorants et les post-docs.

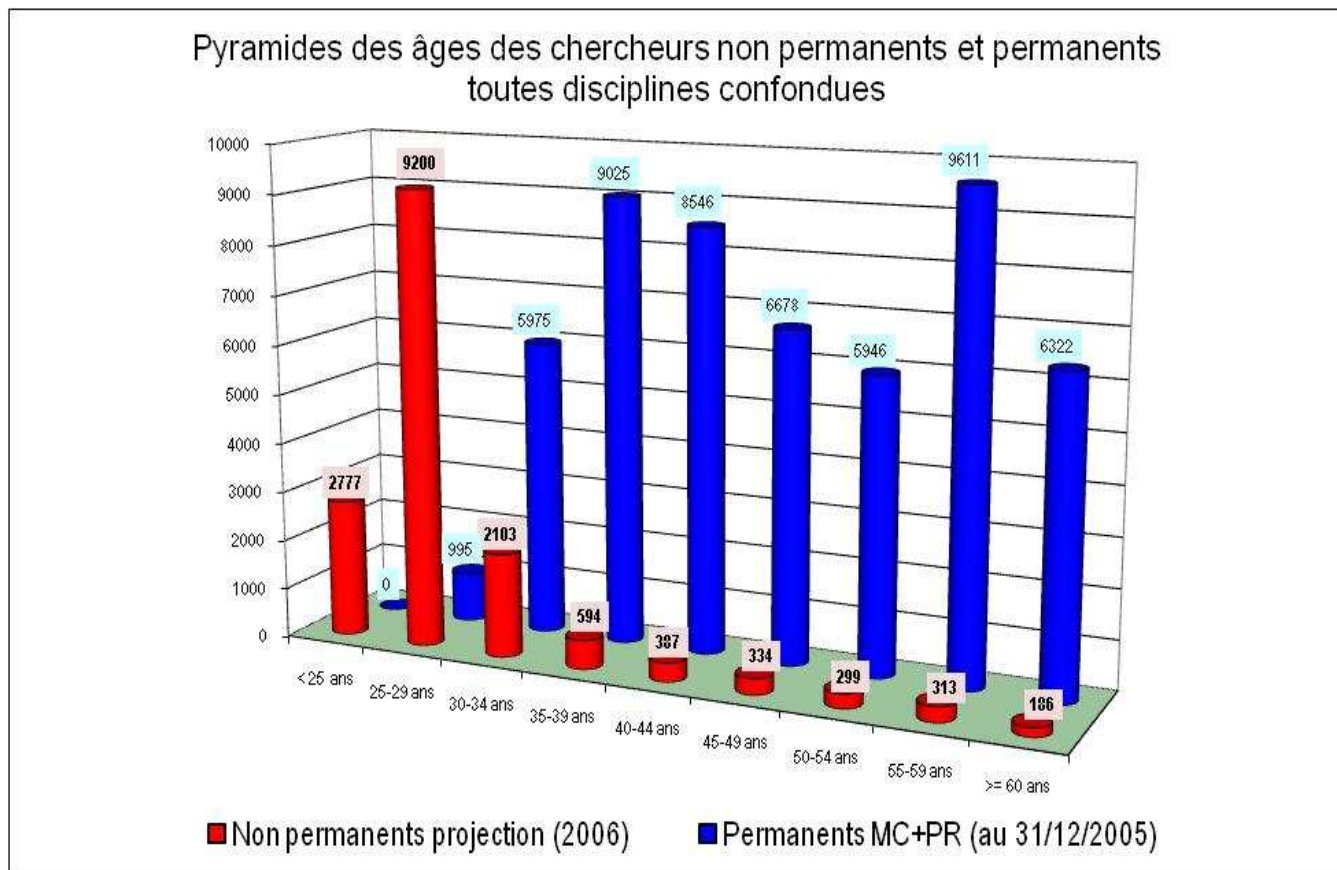
## Tableau III.4 – Pyramide des âges par discipline

NOTE : sur les 9800 contrats dont l'âge du bénéficiaire est renseigné, 1355 restent non renseignés par rapport à la discipline.

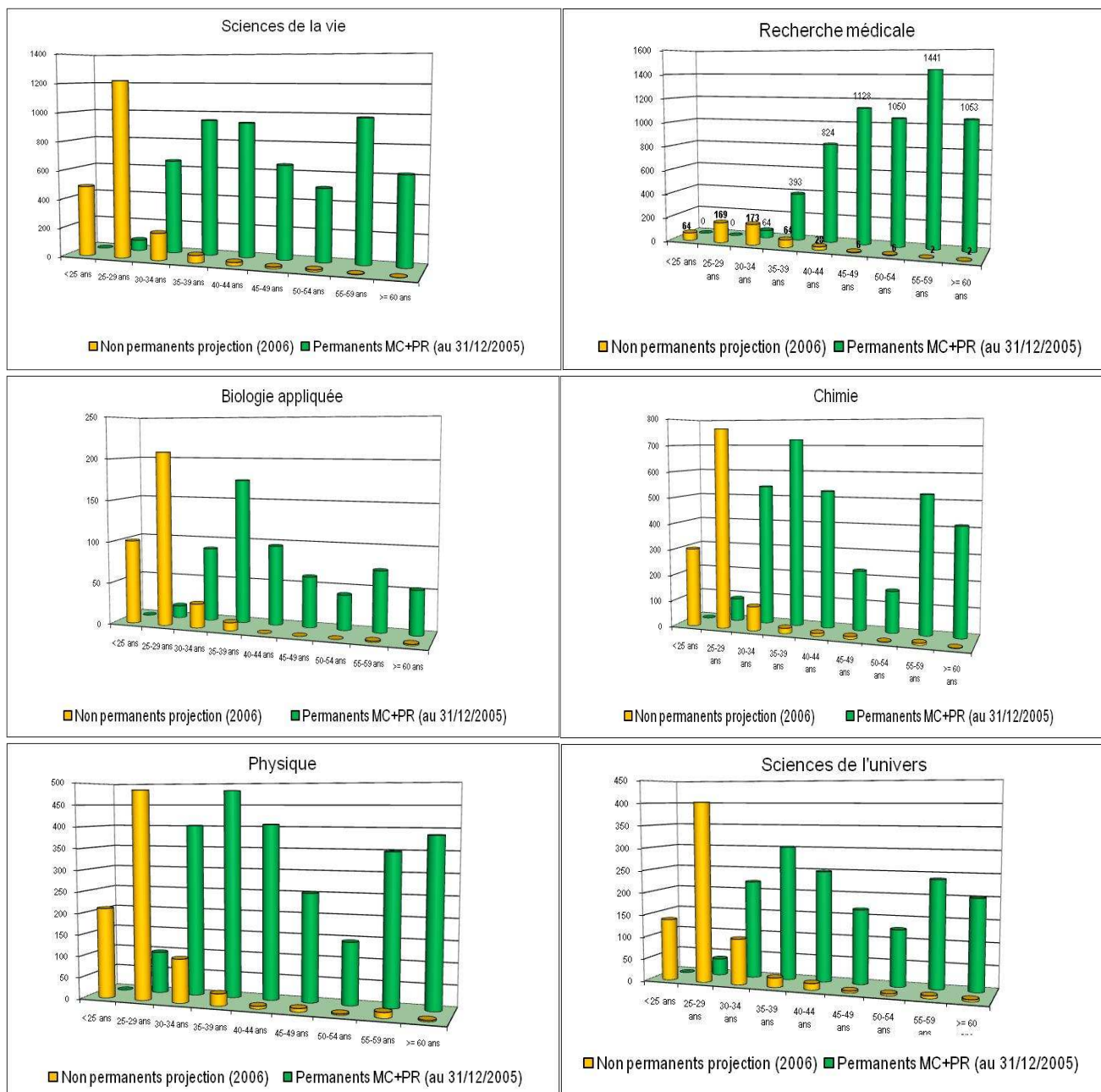
Discipline	Classe d'âge									Total
	< 25 ans	25-29 ans	30-34 ans	35-39 ans	40-44 ans	45-49 ans	50-54 ans	55-59 ans	>= 60 ans	
D1 Sciences de la vie	301	753,5	116	33	15	8	8	2	1	1238
D2 Recherche médicale	32	84	86	32	14	3	3	1	1	256
D3 Biologie appliquée-écologie	63	130	18	6	--	--	--	1	1	219
D4 Chimie	179	453	55	12	7	6	1	5	1	719
D5 Physique	126	289	61	17	4	5	2	8	2	514
D6 Sciences de l'univers	84	244	62	13	9	3	3	4	3	425
D7 Sciences pour l'ingénieur	327	1036,5	202	54	36	28	20	33	22	1759
D8 Mathématiques	80	296	34	12	2	2	4	1	2	433
D9 Sciences humaines	74	510,5	202,5	52	48	45	35	22	17	1006
D10 Sciences sociales	182	1001,5	260,5	79	67	74	80	86	47	1877
<b>Total</b>	<b>1448</b>	<b>4798</b>	<b>1097</b>	<b>310</b>	<b>202</b>	<b>174</b>	<b>156</b>	<b>163</b>	<b>97</b>	<b>8445</b>

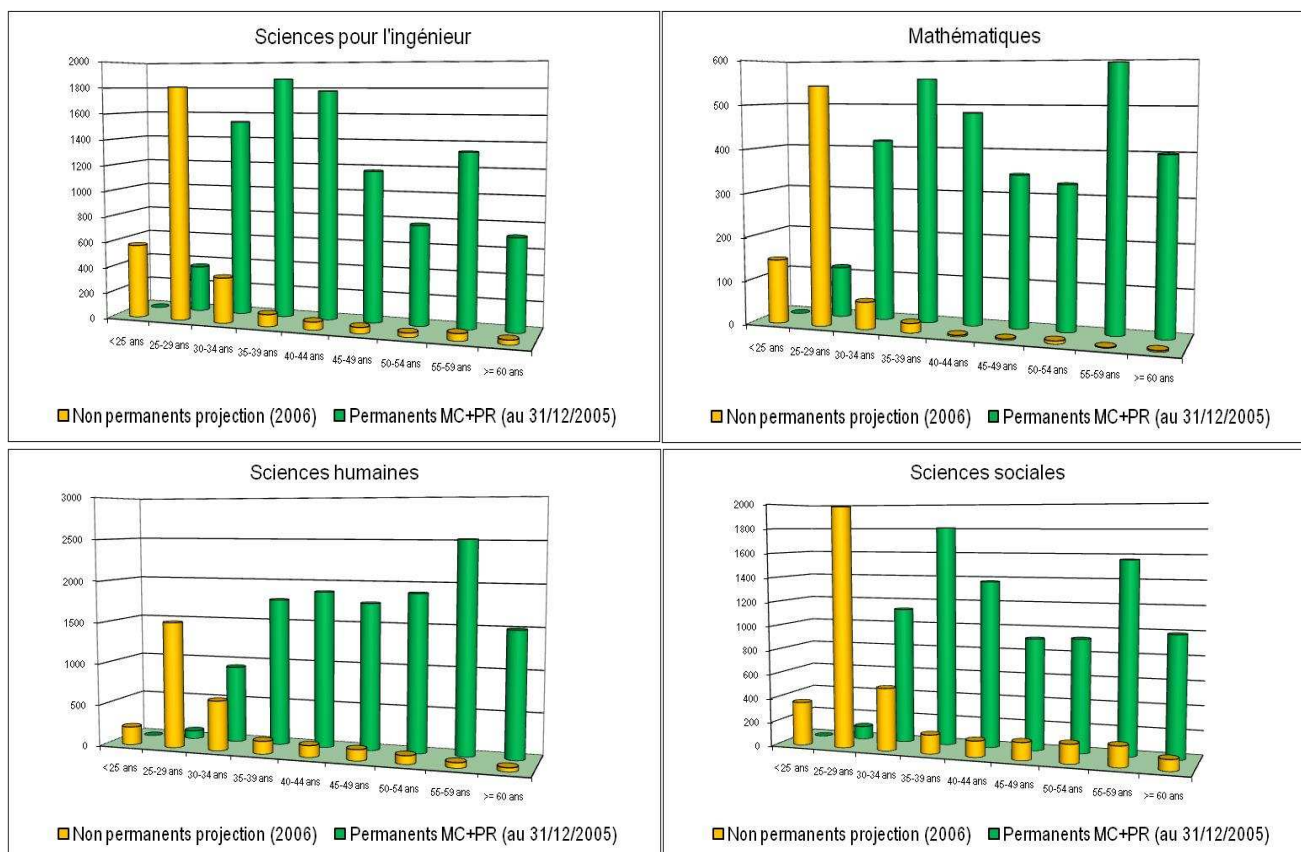
**Comparaison des pyramides des âges des chercheurs non permanents (au 31/12/2006) et permanents (au 31/12/2005), toutes disciplines confondues :**

Note : Ces pyramides mettent en regard les effectifs des non permanents tels que les fait apparaître la projection et les effectifs des permanents tirés de l'enquête « Enseignants-chercheurs et chercheurs des EPST en 2005 ».

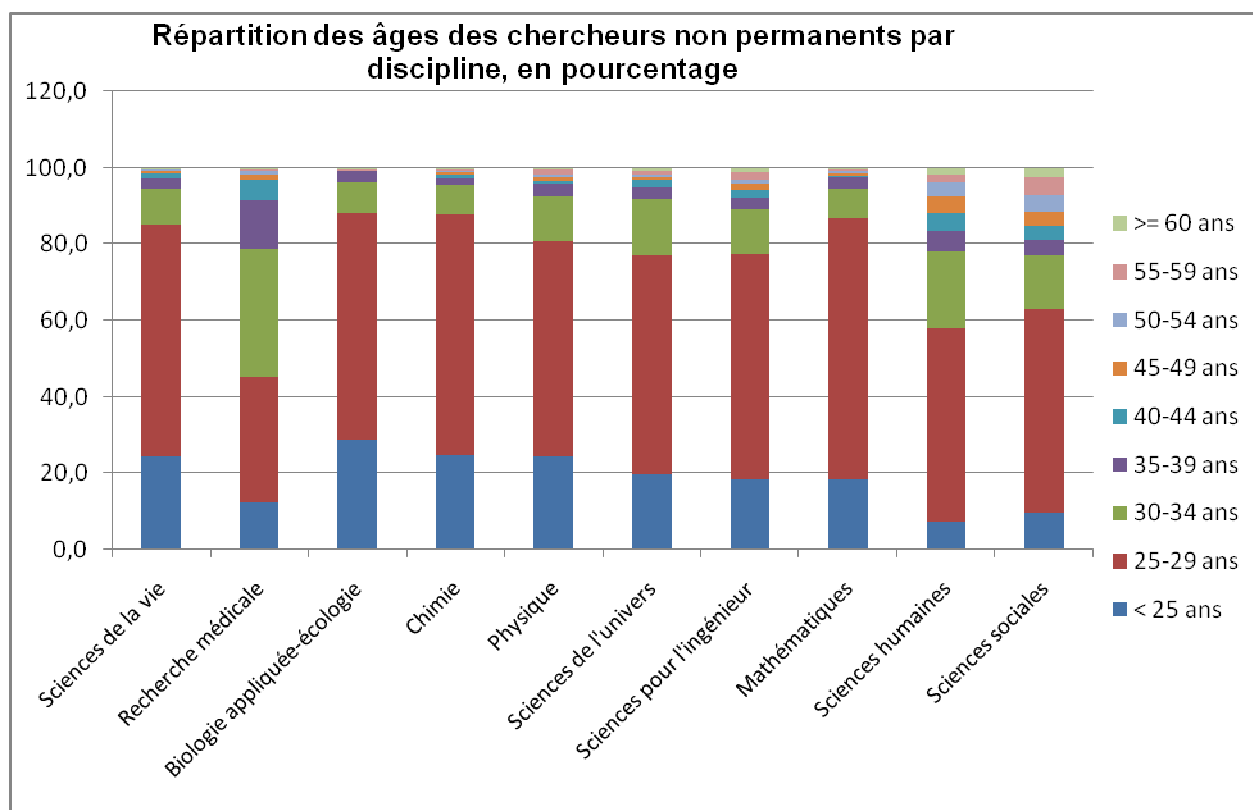


**Pyramides des âges des non permanents (au 31/12/2006) et des permanents (au 31/12/2005) par discipline :**





Répartition des âges des chercheurs non permanents dans les établissements membres de la CPU, en pourcentage : (somme des non permanents pour chaque discipline = 100%) :





### Tableau III.5 - Répartition femme/homme par établissement

Note : sur les 9836 contrats vivants au 31/12/2006, 2 ne sont pas renseignés par rapport au sexe.

Etablissement	SEXE		Total
	F	H	
Université Aix-Marseille 2 - Méditerranée	140	134	274
Université Aix-Marseille 3 - Paul Cézanne	125	173	298
Université Angers	15	30	45
Université Arras - Artois	33	71	104
Université Bordeaux 1 - Sciences et Technologies	77	163	240
Université Bordeaux 2 - Victor Segalen	87	86	173
Université Caen - Basse Normandie	109	141	250
Université Cergy-Pontoise	70	86	156
Université Chambéry - Savoie	48	109	157
Université Clermont-Ferrand 1 - Auvergne	51	53	104
Université Clermont-Ferrand 2 - Blaise Pascal	58	126	184
Université Corse - Pasquale Paoli	19	32	51
Université Dijon - Bourgogne	4	1	5
Université Evry - Val d'Essonne	42	77	119
Université Grenoble 1 - Joseph Fourier	137	286	423
Université La Réunion	35	30	65
Université La Rochelle	21	23	44
Université du Maine - Le Mans	20	36	56
Université Lille 1 - Sciences et Technologies de Lille	133	310	443
Université Lille 2 - Droit et Santé	87	95	182
Université Limoges	75	97	172
Université Littoral - Côte d'Opale	21	47	68
Université Lyon 1 - Claude Bernard	234	308	542
Université Paul Verlaine - Metz	31	66	97
Université Montpellier 1	29	43	72
Université Montpellier 2 - Sciences et Techniques du Languedoc	162	320	482
Université Nancy 1 - Université Henri Poincaré	89	185	274
Université Nancy 2	64	80	144
Université Orléans	54	94	148
Université Paris II - Panthéon Assas	23	69	92
Université Paris 10 - Nanterre	184	132	316
Université Paris 11 - Paris-Sud	404	538	942
Université Paris 12 - Val-de-Marne	170	203	373
Université Pau et des Pays de l'Adour	30	69	99
Université Perpignan	13	27	40
Université Poitiers	127	228	355
Université Reims - Champagne - Ardenne	32	195	227
Université Rennes 1	177	309	486
Université Rennes 2 - Haute Bretagne	56	75	131
Université du Sud Toulon - Var	42	44	86
INSA Toulouse	58	105	163
Conservatoire National des Arts et métiers (Cnam)	59	125	184
Ecole Centrale de Paris	17	22	39
Ecole Nationale Supérieure des Arts et Métiers (Ensam)	3	48	51
Ecole Pratique des Hautes Études	36	32	68
Institut de Physique du Globe	27	37	64
Institut National Polytechnique de Lorraine	57	107	164
Institut National Polytechnique de Toulouse	50	121	171
Observatoire de Paris	9	49	58
Université Paris Dauphine	48	52	100
Ecole Normale Supérieure	22	61	83
Ecole Normale Supérieure Lettres et Sciences Humaines	12	15	27
Ecole Normale Supérieure de Lyon	32	111	143
<b>Total Etablissements ayant répondu</b>	<b>3758</b>	<b>6076</b>	<b>9834</b>

### Tableau III.6- Répartition femme/homme par catégorie

Classe d'âge			
Catégorie de chercheur	F	H	Total
DOC	2891	4260	<b>7151</b>
%	40,4%	59,6%	<b>100,0%</b>
POST-DOC	285	500	<b>785</b>
%	36,3%	63,7%	<b>100,0%</b>
DET	96	281	<b>377</b>
%	25,5%	74,5%	<b>100,0%</b>
ETR	5	104	<b>109</b>
%	4,6%	95,4%	<b>100,0%</b>
AUTRES	481	931	<b>1412</b>
%	34,1%	65,9%	<b>100,0%</b>
<b>TOUTES</b>	<b>3758</b>	<b>6076</b>	<b>9834</b>
%	<b>38,2%</b>	<b>61,8%</b>	<b>100,0%</b>

### Tableau III.7 - Répartition femme/homme par discipline

		SEXE		
Catégorie de chercheur		F	H	Total
D1	Sciences de la vie	639	600	1239
%		51,6%	48,4%	100,0%
D2	Recherche médicale	122	134	256
%		47,7%	52,3%	100,0%
D3	Biologie appliquée-écologie	119	103	222
%		53,6%	46,4%	100,0%
D4	Chimie	285	439	724
%		39,4%	60,6%	100,0%
D5	Physique	129	388	517
%		25,0%	75,0%	100,0%
D6	Sciences de l'univers	143	284	427
%		33,5%	66,5%	100,0%
D7	Sciences pour l'ingénieur	395	1372	1767
%		22,3%	77,7%	100,0%
D8	Mathématiques	99	337	436
%		22,7%	77,3%	100,0%
D9	Sciences humaines	496	511	1006
%		49,3%	50,7%	100,0%
D10	Sciences sociales	787	1101	1887
%		41,7%	58,3%	100,0%
<b>TOUTES</b>		<b>3212</b>	<b>5268</b>	<b>8480</b>
%		<b>37,9%</b>	<b>62,1%</b>	<b>100,0%</b>

Globalement, les femmes représentent 38% de la population totale, comme pour les EPST. On retrouve également une part un peu plus faible de femmes chez les post-docs que chez les doctorants. Cette répartition H/F est très variable selon les disciplines : parité en sciences de la vie et s'en rapprochant en SHS, 40% en chimie, un tiers en sciences de l'univers, un quart en physique, moins d'un quart en mathématiques et sciences de l'ingénieur. S'agissant d'un vivier de jeunes chercheurs, on peut penser que ces écarts perdureront dans les années à venir.



## IV Les rémunérations

Note sur les calculs : seuls les contrats ayant un ETP = 1 sont pris en compte dans les calculs sur les salaires

### Tableau IV.1 – Rémunération brute mensuelle médiane par catégorie

Catégorie de chercheur	Nombre de contrats	Salaire médian
DOC	5584	1414
POST-DOC	574	2130
DET	113	2060
ETR	106	3780
AUTRES	585	1985
<b>TOUTES</b>	<b>6962</b>	<b>1417</b>

### Tableau IV.2 - Rémunération brute mensuelle médiane par tranche d'âge

NOTE : sur les 9836 contrats vivants au 31/12/2006, 16 ne sont pas renseignés pour la rémunération. Sur ces 9820 contrats restants, 6963 sont sur un ETP=1 et parmi ces 6963, 6938 sont renseignés par rapport à l'âge.

cl_age	Nombre de contrats	Salaire médian
< 25 ans	1704	1410
25-29 ans	4094	1414
30-34 ans	722	1984
35-39 ans	174	2025
40-44 ans	82	2507
45-49 ans	46	3045
50-54 ans	40	3780
55-59 ans	47	3725
>= 60 ans	29	4563
<b>TOTAL</b>	<b>6938</b>	<b>1417</b>

### Tableau IV.3 – Répartition des contrats selon les tranches de rémunération, par catégorie de chercheur

NOTE : sur les 9836 contrats vivants au 31/12/2006, 16 ne sont pas renseignés pour la rémunération. Sur ces 9820 contrats restants, 6963 sont sur un ETP=1.

Catégorie de chercheur	cl_sal										Total
	< 1200	1200_1499	1500_1999	2000_2499	2500_2999	3000_3999	4000_4999	5000_5999	>= 6000		
DOC	50	4263	935	293	19	23					5585
POST-DOC		15	174	267	81	28					574
DET			37	43		12					113
ETR						54	21	27			106
AUTRES		155	164	174	28	30	11	16			585
<b>Total</b>	<b>57</b>	<b>4436</b>	<b>1310</b>	<b>779</b>	<b>131</b>	<b>147</b>	<b>44</b>	<b>52</b>			<b>6963</b>

Nombre de contrats <= 10

## Tableau IV.4 – Comparaison hommes/femmes : rémunération médiane par catégorie et par tranche d'âge

Nombre de contrats <= 10

cl_age	DOC			POST-DOC			DET		
	F	H	TOUS	F	H	TOUS	F	H	TOUS
< 25 ans	1410	1410	1410	2041	2099	2070	--	--	--
25-29 ans	1414	1411	1414	2039	2039	2039	2060	2036	2039
30-34 ans	1979	1700	1834	2094	2235	2152	2047	1979	1984
35-39 ans	2001	1979	1984	2129	2525	2290			
40-44 ans		1932	1932			2331			
45-49 ans							--		
50-54 ans	--			--					
55-59 ans									
>= 60 ans				--	--	--			
<b>TOTAL</b>	<b>1414</b>	<b>1414</b>	<b>1414</b>	<b>2040</b>	<b>2181</b>	<b>2130</b>	<b>2060</b>	<b>2039</b>	<b>2060</b>

cl_age	ETR			AUTRES			TOTAL		
	F	H	TOUS	F	H	TOUS	F	H	TOUS
< 25 ans		4201	4201	1553	1678	1664	1410	1410	1410
25-29 ans	--	--	--	1985	1949	1984	1414	1414	1414
30-34 ans	--			1853	1940	1882	1999	1983	1984
35-39 ans	--			1664	1973	1936	1985	2094	2025
40-44 ans		3722	3722		2481	2481	2373	2608	2507
45-49 ans	--	4349	4349		3105	3050		3688	3045
50-54 ans	--	4700	4700			3553		3780	3780
55-59 ans			3730		3802	3676	3295	3729	3725
>= 60 ans	--	4381	4381	--	5375	5375		4563	4563
<b>TOTAL</b>		<b>3780</b>	<b>3780</b>	<b>1968</b>	<b>1985</b>	<b>1985</b>	<b>1417</b>	<b>1417</b>	<b>1417</b>

Le salaire mensuel brut médian des doctorants est de 1414€ et celui des post-docs de 2130€, chiffres très voisins des EPST. Pour ces mêmes salaires médians, on trouve une concentration de beaucoup d'établissements où les chiffres sont identiques, mais aussi des écarts non négligeables de la part de certains autres. On n'observe pas de différence de salaire entre les hommes et les femmes pour les doctorants et guère pour les autres catégories. A noter toutefois un certain écart de rémunération pour les post-docs entre 30 et 40 ans, au détriment des femmes.

## V L'accueil des chercheurs étrangers

Remarque : la catégorie « étrangers » regroupe les seuls étrangers accueillis sur des procédures spéciales d'accueil pour les étrangers. Dans le reste du tableau, les étrangers sont définis par leur nationalité.

### Tableau V.1 – Nombre et proportion de chercheurs étrangers par catégorie et établissement au 31/12/2006

NOTE : sur les 9836 contrats vivants au 31/12/2006, 53 ne sont pas renseignés par rapport à la nationalité du bénéficiaire. C'est ce périmètre qui est utilisé pour le dénominateur dans le calcul du % des tableaux suivants.

Etablissement	Catégorie de chercheur					Total	%
	DOC	POST-DOC	DET	ETR	AUTRES		
Université Aix-Marseille 2 - Méditerranée	8	2	1	--	4	15	5,5%
Université Aix-Marseille 3 - Paul Cézanne	5	--	4	--	--	9	3,0%
Université Angers	2	0	1	--	1	4	8,9%
Université Arras - Artois	25	0	1	--	1	27	26,5%
Université Bordeaux 1 - Sciences et Technologies	33	9	--	--	0	42	17,5%
Université Bordeaux 2 - Victor Segalen	10	5	1	--	1	17	9,9%
Université Caen - Basse Normandie	21	0	--	--	--	21	8,4%
Université Cergy-Pontoise	34	3	--	--	--	37	23,7%
Université Chambéry - Savoie	14	4	0	--	14	32	20,4%
Université Clermont-Ferrand 1 - Auvergne	7	6	--	--	2	15	14,6%
Université Clermont-Ferrand 2 - Blaise Pascal	27	9	--	1	--	37	20,1%
Université Corse - Pasquale Paoli	2	--	--	--	0	2	3,9%
Université Dijon - Bourgogne	--	--	2	--	0	2	40,0%
Université Evry - Val d'Essonne	27	4	--	--	4	35	29,4%
Université Grenoble 1 - Joseph Fourier	10	25	0	--	8	43	10,2%
Université La Réunion	0	--	--	--	--	0	0,0%
Université La Rochelle	4	2	0	--	5	11	25,0%
Université du Maine - Le Mans	3	2	--	--	10	15	26,8%
Université Lille 1 - Sciences et Technologies de Lille	65	6	0	22	15	108	24,4%
Université Lille 2 - Droit et Santé	8	--	0	0	14	22	12,2%
Université Limoges	18	3	--	--	0	21	12,2%
Université Littoral - Côte d'Opale	6	1	--	--	9	16	23,5%
Université Lyon 1 - Claude Bernard	105	15	--	--	1	121	22,3%
Université Paul Verlaine - Metz	10	4	--	2	7	23	23,7%
Université Montpellier 1	4	0	1	--	2	7	9,7%
Université Montpellier 2 - Sciences et Techniques du Languedoc	18	9	--	--	16	43	8,9%
Université Nancy 1 - Université Henri Poincaré	46	7	--	41	2	96	35,0%
Université Nancy 2	20	4	0	--	0	24	16,7%
Université Orléans	29	8	--	--	--	37	25,0%
Université Paris II - Panthéon Assas	12	--	2	14	--	28	30,4%
Université Paris 10 - Nanterre	24	4	1	--	0	29	9,2%
Université Paris 11 - Paris-Sud	64	11	0	--	40	115	12,6%
Université Paris 12 - Val-de-Marne	28	1	--	--	9	38	10,2%
Université Pau et des Pays de l'Adour	11	4	0	--	--	15	15,2%
Université Perpignan	1	0	--	4	0	5	12,5%
Université Poitiers	31	--	3	--	2	36	10,2%
Université Reims - Champagne - Ardenne	17	6	0	--	--	23	10,2%
Université Rennes 1	49	9	0	7	4	69	14,2%
Université Rennes 2 - Haute Bretagne	13	2	--	--	0	15	11,5%
Université du Sud Toulon - Var	16	2	0	--	1	19	22,1%
INSA Toulouse	55	4	--	5	--	64	39,8%
Conservatoire National des Arts et métiers (Cnam)	11	0	--	--	2	13	7,1%
Ecole Centrale de Paris	5	3	--	4	2	14	35,9%
Ecole Nationale Supérieure des Arts et Métiers (Ensam)	11	1	1	--	0	13	27,1%
Ecole Pratique des Hautes Etudes	13	1	--	2	3	19	28,4%
Institut de Physique du Globe	5	8	3	--	1	17	26,6%
Institut National Polytechnique de Lorraine	56	7	0	--	0	63	38,7%
Institut National Polytechnique de Toulouse	34	8	0	--	2	44	25,7%
Observatoire de Paris	11	14	3	2	--	30	51,7%
Université Paris Dauphine	20	6	--	--	0	26	26,3%
Ecole Normale Supérieure	7	23	0	--	1	31	38,8%
Ecole Normale Supérieure Lettres et Sciences Humaines	0	1	3	--	0	4	14,8%
Ecole Normale Supérieure de Lyon	13	10	1	1	--	25	17,5%
<b>Total</b>	<b>1068</b>	<b>253</b>	<b>28</b>	<b>105</b>	<b>183</b>	<b>1637</b>	
	<b>15,0%</b>	<b>32,6%</b>	<b>7,5%</b>	<b>96,3%</b>	<b>13,0%</b>	<b>16,7%</b>	

Les chercheurs de nationalité étrangère représentent 16,7% de la population totale, soit la moitié du taux des EPST. Cela est particulièrement vrai pour les post-docs et pour la catégorie « autres ». Mais cette moyenne recouvre des situations extrêmement différentes entre les établissements.

**Tableau V.2 - Nombre et proportion de chercheurs étrangers ayant commencé un contrat en 2006**

Etablissement	Catégorie de chercheur					Total	%
	DOC	POST-DOC	DET	ETR	AUTRES		
Université Aix-Marseille 2 - Méditerranée	5	2	0	39	6	52	32,3%
Université Aix-Marseille 3 - Paul Cézanne	6	--	3	--	61	70	27,3%
Université Angers	2	0	1	--	0	3	16,7%
Université Arras - Artois	10	0	51	--	0	61	67,0%
Université Bordeaux 1 - Sciences et Technologies	18	11	--	44	0	73	37,8%
Université Bordeaux 2 - Victor Segalen	7	5	14	--	1	27	25,0%
Université Caen - Basse Normandie	12	0	23	--	--	35	23,2%
Université Cergy-Pontoise	24	3	--	29	--	56	42,1%
Université Chambéry - Savoie	8	4	0	11	10	33	37,1%
Université Clermont-Ferrand 1 - Auvergne	4	5	4	--	1	14	17,5%
Université Clermont-Ferrand 2 - Blaise Pascal	19	9	--	65	--	93	54,1%
Université Corse - Pasquale Paoli	1	--	--	--	0	1	2,9%
Université Dijon - Bourgogne	26	--	3	--	3	32	15,1%
Université Evry - Val d'Essonne	11	5	--	--	4	20	23,3%
Université Grenoble 1 - Joseph Fourier	8	28	21	--	10	67	37,4%
Université La Réunion	0	--	--	--	2	2	2,0%
Université La Rochelle	4	3	0	--	10	17	23,3%
Université du Maine - Le Mans	2	2	--	--	8	12	30,8%
Université Lille 1 - Sciences et Technologies de Lille	49	9	--	24	17	99	38,8%
Université Lille 2 - Droit et Santé	7	--	0	3	13	23	15,3%
Université Limoges	12	3	--	--	0	15	14,4%
Université Littoral - Côte d'Opale	4	1	--	31	11	47	48,5%
Université Lyon 1 - Claude Bernard	101	17	4	--	3	125	21,0%
Université Paul Verlaine - Metz	12	4	--	2	5	23	36,5%
Université Montpellier 1	4	0	12	--	0	16	29,6%
Université Montpellier 2 - Sciences et Techniques du Languedoc	17	10	--	12	17	56	19,8%
Université Nancy 1 - Université Henri Poincaré	47	5	--	2	--	54	19,6%
Université Nancy 2	11	1	0	18	0	30	35,3%
Université Orléans	22	8	--	--	--	30	30,0%
Université Paris II - Panthéon Assas	12	--	1	122	--	135	74,2%
Université Paris 10 - Nanterre	22	5	1	1	0	29	14,6%
Université Paris 11 - Paris-Sud	36	13	0	--	35	84	17,9%
Université Paris 12 - Val-de-Marne	20	1	--	56	6	83	40,9%
Université Pau et des Pays de l'Adour	13	4	0	45	--	62	52,1%
Université Perpignan	2	--	--	37	0	39	70,9%
Université Poitiers	30	--	0	--	5	35	14,4%
Université Reims - Champagne - Ardenne	11	4	0	58	--	73	45,1%
Université Rennes 1	38	20	--	104	3	165	26,9%
Université Rennes 2 - Haute Bretagne	7	0	4	--	0	11	16,2%
Université du Sud Toulon - Var	16	3	0	41	1	61	48,8%
INSA Toulouse	6	5	--	5	--	16	26,7%
Conservatoire National des Arts et métiers (Cnam)	8	--	--	13	6	27	29,0%
Ecole Centrale de Paris	3	2	--	35	3	43	65,2%
Ecole Nationale Supérieure des Arts et Métiers (Ensam)	5	1	0	--	1	7	29,2%
Ecole Pratique des Hautes Etudes	5	1	--	33	3	42	56,8%
Institut de Physique du Globe	2	5	22	--	--	29	61,7%
Institut National Polytechnique de Lorraine	31	3	--	6	--	40	54,1%
Institut National Polytechnique de Toulouse	15	16	22	--	3	56	40,3%
Observatoire de Paris	4	11	1	20	--	36	69,2%
Université Paris Dauphine	7	25	--	--	1	33	31,4%
Ecole Normale Supérieure	8	25	0	--	41	74	59,7%
Ecole Normale Supérieure Lettres et Sciences Humaines	0	--	1	8	8	17	29,3%
Ecole Normale Supérieure de Lyon	11	10	1	25	--	47	47,0%
<b>Total</b>	<b>765</b>	<b>289</b>	<b>189</b>	<b>889</b>	<b>298</b>	<b>2430</b>	
	<b>18,0%</b>	<b>32,6%</b>	<b>46,9%</b>	<b>96,0%</b>	<b>24,1%</b>	<b>31,6%</b>	

**Tableau V.3 - Origine des chercheurs étrangers par catégorie**

NATIONALITE	Catégorie de chercheur						Total
	DOC	POST- DOC	DET	ETR	AUTRES		
0101.Union européenne à 27	270	107	10	42	58	486	
<i>dont</i> Allemagne	34	15	1	3	9	62	
Royaume-Uni	4	4	2	6	5	21	
Italie	47	28	2	6	8	91	
Espagne	25	12	1	4	3	45	
0102.Pays de la CEI	18	10	3	10	2	43	
<i>dont</i> Fédération de Russie	11	7	3	6	2	29	
0103.Autres pays d'Europe	14	1	1	2	6	23	
0201.Proche et Moyen orient	143	10	1	--	11	165	
0301.Afrique du Nord	356	60	5	10	58	489	
<i>dont</i> Algérie	125	27	2	1	19	174	
Maroc	97	17	3	6	18	141	
Tunisie	132	16	--	3	21	172	
0302.Afrique Subsaharienne	82	11	--	1	12	106	
0401.Amérique du Nord	29	10	6	24	7	76	
<i>dont</i> Etats-Unis	8	5	5	14	5	37	
0501.Amérique Centrale/Caraïbes	7	--	--	--	--	7	
0502.Amérique du Sud	36	10	1	3	5	55	
<i>dont</i> Brésil	10	2	--	2	2	16	
0601.Asie du Sud-Est	103	24	2	10	19	158	
<i>dont</i> Chine	51	19	1	1	12	84	
Japon	1	1	1	3	1	7	
0602.Asie du sud	9	9	--	1	5	24	
<i>dont</i> Inde	6	9	--	1	5	21	
0701.Australie/Nouvelle Zélande	2	1	--	2	1	6	
<b>Total Etrangers</b>	<b>1068</b>	<b>253</b>	<b>28</b>	<b>105</b>	<b>183</b>	<b>1637</b>	

Près de la moitié des chercheurs sont originaires d'Afrique et du proche et moyen orient. Les chercheurs en provenance des pays de l'union européenne à vingt sept représentent 30% du total, un chiffre sensiblement inférieur à celui des EPST.

## VI Analyse par discipline

NOTE : sur 9836 contrats vivants au 31/12/2006, 1355 ne sont pas renseignés au niveau de leurs disciplines.

**Tableau VI.1 - Répartition des chercheurs non permanents par catégorie et par discipline (au 31/12/2006)**

Discipline	Catégorie de chercheurs					Total	
	DOC	POST-DOC	DET	ETR	AUTRES		
D1 Sciences de la vie	983	126	9	5	117	1240	14,6%
D2 Recherche médicale	74	37	1	0	144	256	3,0%
D3 Biologie appliquée-écologie	184	16	0	0	22	222	2,6%
D4 Chimie	572	62	8	13	69	724	8,5%
D5 Physique	380	48	9	6	74	517	6,1%
D6 Sciences de l'univers	294	67	15	2	49	427	5,0%
D7 Sciences pour l'ingénieur	1261	175	40	34	257	1767	20,8%
D8 Mathématiques	333	41	15	15	32	436	5,1%
D9 Sciences humaines	658	66	112	4	167	1006	11,9%
D10 Sciences sociales	1265	85	129	28	381	1887	22,2%
<b>Total</b>	<b>6003</b>	<b>721</b>	<b>338</b>	<b>107</b>	<b>1312</b>	<b>8481</b>	<b>100,0%</b>

La répartition par discipline des chercheurs non permanents (pour le sous ensemble dont les données sont analysées) est la suivante : 20% pour les sciences de la vie, pour les sciences physiques et pour les sciences de l'ingénieur ; 5% pour les maths et un tiers du total pour les SHS où la part des post-docs est toutefois moins importante.

**Tableau VI.2 - Rapport non permanent/permanents : quel est ce ratio pour chaque discipline ?**

Discipline	Non permanents (au 31/12/2006)	Permanents MC+PR (au	Total NP+P	NP/(P+NP)
D1 Sciences de la vie	1240	3417	4657	26,6%
D2 Recherche médicale	256	3142	3398	7,5%
D3 Biologie appliquée-écologie	222	392	614	36,2%
D4 Chimie	724	1805	2529	28,6%
D5 Physique	517	1461	1978	26,1%
D6 Sciences de l'univers	427	873	1300	32,8%
D7 Sciences pour l'ingénieur	1767	5097	6864	25,7%
D8 Mathématiques	436	1769	2205	19,8%
D9 Sciences humaines	1006	4153	5159	19,5%
D10 Sciences sociales	1887	4635	6522	28,9%
<b>Total</b>	<b>8481</b>	<b>26744</b>	<b>35225</b>	<b>24,1%</b>

**Tableau VI.3 - Age médian par discipline**

Discipline		Nombre de contrats	Age médian
01	Sciences de la vie	1238	26
02	Recherche médicale	256	30
03	Biologie appliquée-écologie	219	26
04	Chimie	719	26
05	Physique	514	26
06	Sciences de l'univers	425	26
07	Sciences pour l'ingénieur	1759	27
08	Mathématiques	433	26
09	Sciences humaines	1006	29
10	Sciences sociales	1877	28
<b>Total</b>		<b>8445</b>	<b>27</b>

**Tableau VI.4 - Répartition H/F**

		SEXE		
Discipline		F	H	Total
D1	Sciences de la vie	639	600	<b>1239</b>
D2	Recherche médicale	122	134	<b>256</b>
D3	Biologie appliquée-écologie	119	103	<b>222</b>
D4	Chimie	285	439	<b>724</b>
D5	Physique	129	388	<b>517</b>
D6	Sciences de l'univers	143	284	<b>427</b>
D7	Sciences pour l'ingénieur	395	1372	<b>1767</b>
D8	Mathématiques	99	337	<b>436</b>
D9	Sciences humaines	496	511	<b>1006</b>
D10	Sciences sociales	787	1101	<b>1887</b>
<b>Total</b>		<b>3212</b>	<b>5268</b>	<b>8480</b>

Note : aux 1355 non renseignés au niveau des disciplines se rajoute un contrat de la discipline D1 dont le sexe du bénéficiaire n'est pas renseigné.

**Tableau VI.5 - Chercheurs étrangers (déterminé par la nationalité) pour l'ensemble des établissements membres de la CPU, par zone de nationalité et par discipline (toutes catégories confondues, au 31/12/2006)**

**NOTE : Sur les 1637 contrats dont les bénéficiaires ont une nationalité étrangère, 133 ne sont pas renseignés en discipline.**

DISCIPLINE	NATIONALITE													Total Etrangers
	0101	0102	0103	0201	0301	0302	0401	0501	0502	0601	0602	0701		
	Union européenne à 27	Pays de la CEI	Autres pays d'Europe	Proche et Moyen orient	Afrique du Nord	Afrique Subsaha rienne	Amérique du Nord	Amérique Centrale/ Caraïbes	Amérique du Sud	Asie du Sud-Est	Asie du sud	Australie/ Nouvelle Zélande		
D1 Sciences de la vie	61	4	2	17	26	7	8	--	10	9	1	1	<b>146</b>	
D2 Recherche médicale	7	1	1	3	8	1	1	--	3	1	2	--	<b>27</b>	
D3 Biologie appliquée-écologie	7	--	--	2	1	1	2	--	2	1	1	--	<b>17</b>	
D4 Chimie	32	5	2	17	31	4	4	2	3	14	6	--	<b>120</b>	
D5 Physique	46	5	1	18	29	--	6	--	2	8	1	--	<b>116</b>	
D6 Sciences de l'univers	46	3	1	2	3	3	9	--	2	11	4	1	<b>85</b>	
D7 Sciences pour l'ingénieur	104	9	6	57	207	24	19	1	16	72	5	1	<b>521</b>	
D8 Mathématiques	29	2	3	10	27	9	1	--	3	4	--	--	<b>88</b>	
D9 Sciences humaines	43	6	1	7	16	5	12	2	4	2	--	1	<b>98</b>	
D10 Sciences sociales	69	7	6	15	111	40	13	2	6	17	--	1	<b>286</b>	
<b>Total</b>	<b>443</b>	<b>42</b>	<b>22</b>	<b>148</b>	<b>459</b>	<b>94</b>	<b>75</b>	<b>7</b>	<b>51</b>	<b>139</b>	<b>20</b>	<b>5</b>	<b>1504</b>	



## TROISIEME partie : SYNTHESE EPST et CPU

### I La population des chercheurs non permanents au 31/12/2006

**Tableau I.1 - Nombre total et rapport aux effectifs permanents**

	Non permanents (au 31/12/2006)	Permanents (au 31/12/2005*, 2006**)	Total NP+P	NP/(P+NP)
EPST	5200	17054	22254	23,4%
CPU_projection	16193	52830	69023	23,5%
TOTAL	21393	69884	91277	23,4%

(\*) Permanents EPST : au 31/12/2005

(\*\*) Permanents CPU : au 31/12/2006

**Tableau I.2 - Les différentes catégories de chercheurs non permanents**

	Catégorie de chercheur					Total
	DOC	POST-DOC	DET	ETR	AUTRES	
EPST	2724	1080	36	604	756	5200
CPU_projection	11776	1292	621	179	2325	16193
TOTAL	14500	2372	657	783	3081	21393

## II Analyse démographique

**Tableau II.1 - Âges moyens par catégorie, données globales EPST et établissements membres de la CPU**

Catégorie de chercheur		Nombre de contrats	Age moyen	Age médian
DOC	EPST	2648	25,5	25
	CPU	7119	26,4	26
POST-DOC	EPST	1080	30,2	30
	CPU	785	31,0	30
DET	EPST	36	38,6	39
	CPU	376	43,0	44
ETR	EPST	594	35,0	32
	CPU	109	40,8	42
AUTRES	EPST	756	32,8	31
	CPU	1411	36,2	31
<b>Total</b>	<b>EPST</b>	<b>5114</b>	<b>28,8</b>	<b>27</b>
	<b>CPU</b>	<b>9800</b>	<b>29,0</b>	<b>27</b>

Périmètre CPU : ensemble des établissements ayant répondu à l'enquête

**Tableau II.2 – Pyramide des âges par catégorie, données globales EPST et établissements membres de la CPU**

Catégorie de chercheur		Classe d'âge										Total
		< 25 ans	25-29 ans	30-34 ans	35-39 ans	40-44 ans	45-49 ans	50-54 ans	55-59 ans	>= 60 ans		
DOC	EPST	31,7%	64,9%	3,2%	0,2%	--	--	--	--	--	--	100,0%
	CPU	24,1%	65,5%	8,1%	1,5%	0,4%	0,2%	0,1%	0,1%	0,1%	100,0%	
POST-DOC	EPST	1,3%	46,1%	42,1%	9,0%	1,2%	0,3%	--	--	--	100,0%	
	CPU	3,7%	44,1%	36,1%	9,9%	2,9%	1,1%	1,0%	0,6%	0,5%	100,0%	
DET	EPST	5,6%	27,8%	5,6%	13,9%	16,7%	16,7%	5,6%	5,6%	2,8%	100,0%	
	CPU	--	17,3%	16,0%	7,4%	13,3%	11,2%	13,8%	14,1%	6,9%	100,0%	
ETR	EPST	2,7%	30,1%	30,0%	13,8%	6,7%	6,2%	4,7%	3,7%	2,0%	100,0%	
	CPU	31,2%	--	2,8%	5,5%	16,5%	11,9%	11,0%	10,1%	11,0%	100,0%	
AUTRES	EPST	9,7%	30,2%	29,8%	15,6%	5,4%	4,0%	2,4%	1,3%	1,7%	100,0%	
	CPU	4,1%	38,1%	18,1%	7,4%	7,0%	8,1%	6,4%	6,8%	4,0%	100,0%	
<b>Total</b>	<b>EPST</b>	<b>18,5%</b>	<b>51,5%</b>	<b>18,5%</b>	<b>6,0%</b>	<b>2,0%</b>	<b>1,5%</b>	<b>0,9%</b>	<b>0,7%</b>	<b>0,5%</b>	<b>100,0%</b>	
	<b>CPU</b>	<b>18,8%</b>	<b>57,2%</b>	<b>12,0%</b>	<b>3,3%</b>	<b>2,2%</b>	<b>2,0%</b>	<b>1,7%</b>	<b>1,7%</b>	<b>1,1%</b>	<b>100,0%</b>	

Périmètre CPU : ensemble des établissements ayant répondu à l'enquête

### Tableau II.3 - Répartition femme/homme par catégorie, données globales EPST et établissements membres de la CPU

Catégorie de chercheur	EPST		CPU	
	F	H	F	H
DOC	39,2%	60,8%	40,4%	59,6%
POST-DOC	36,3%	63,7%	36,3%	63,7%
DET	8,3%	91,7%	25,5%	74,5%
ETR	34,6%	65,4%	4,6%	95,4%
AUTRES	31,1%	68,9%	34,1%	65,9%
<b>Total</b>	<b>36,7%</b>	<b>63,3%</b>	<b>38,2%</b>	<b>61,8%</b>

Périmètre CPU : ensemble des établissements ayant répondu à l'enquête

### Tableau II.4 - Répartition femme/homme par discipline, données globales EPST et établissements membres de la CPU

DISCIPLINE	EPST		CPU	
	F	H	F	H
D1 Sciences de la vie	51,8%	48,2%	51,6%	48,4%
D2 Recherche médicale	53,2%	46,8%	47,7%	52,3%
D3 Biologie appliquée-écologie	49,5%	50,5%	53,6%	46,4%
D4 Chimie	37,0%	63,0%	39,4%	60,6%
D5 Physique	21,3%	78,7%	25,0%	75,0%
D6 Sciences de l'univers	38,7%	61,3%	33,5%	66,5%
D7 Sciences pour l'ingénieur	19,6%	80,4%	22,3%	77,7%
D8 Mathématiques	19,0%	81,0%	22,7%	77,3%
D9 Sciences humaines	49,6%	50,4%	49,3%	50,7%
D10 Sciences sociales	51,4%	48,6%	41,7%	58,3%
<b>Total</b>	<b>35,8%</b>	<b>64,2%</b>	<b>37,9%</b>	<b>62,1%</b>

### III Les rémunérations

**Note sur les calculs : seuls les contrats ayant un ETP = 1 sont pris en compte dans les calculs sur les salaires.**

**Tableau III.1 - Rémunération médiane par tranche d'âge, données globales EPST et établissements membres de la CPU**

Tranche d'âge	EPST			CPU		
	F	H	TOUS	F	H	TOUS
< 25 ans	1439	1439	1439	1410	1410	1410
25-29 ans	1473	1660	1651	1414	1414	1414
30-34 ans	2150	2150	2150	1999	1983	1984
35-39 ans	2176	2332	2267	1985	2094	2025
40-44 ans	2590	2829	2673	2373	2608	2507
45-49 ans	3229	3452	3402		3688	3045
50-54 ans		3549	3518		3780	3780
55-59 ans		3689	3689	3295	3729	3725
>= 60 ans		4631	4470		4563	4563
TOTAL	1748	1749	1749	1417	1417	1417

Périmètre CPU : ensemble des établissements ayant répondu à l'enquête

**Tableau III.2 - Rémunération brute mensuelle médiane catégorie de chercheurs données globales EPST et établissements membres de la CPU**

Catégorie de chercheur	Salaire médian	
	EPST	CPU
DOC	1439	1414
POST-DOC	2150	2130
DET	3798	2060
ETR	2200	3780
AUTRES	2456	1985
TOTAL	1749	1417

Périmètre CPU : ensemble des établissements ayant répondu à l'enquête

## IV L'accueil des chercheurs étrangers

### Tableau IV.1 - Nombre et proportion de chercheurs étrangers au 31/12 données globales EPST et établissements membres de la CPU

ATTENTION il s'agit du tableau au 31/12/2006 et non des entrées

	Catégorie de chercheur					Total
	DOC	POST-DOC	DET	ETR	AUTRES	
EPST	17,5%	47,8%	8,3%	99,8%	30,0%	35,1%
CPU	15,0%	32,6%	7,5%	96,3%	13,0%	16,7%

Périmètre CPU : ensemble des établissements ayant répondu à l'enquête

## V Analyse par discipline

**Tableau V.1 - Rapport non permanent/permanent : quel est ce ratio pour chaque discipline ?**

Discipline		Non permanents (au 31/12/2006)	Permanents (au 31/12/2005,6)	Total NP+P	NP/(P+NP)
Sciences de la vie	EPST	1 094	5 266	6 359	17,2%
	CPU	1240	3417	4657	26,6%
Recherche médicale	EPST	156	1 112	1 268	12,3%
	CPU	256	3142	3398	7,5%
Biologie appliquée-écologie	EPST	286	1 045	1 330	21,5%
	CPU	222	392	614	36,2%
Chimie	EPST	428	1 655	2 083	20,6%
	CPU	724	1805	2529	28,6%
Physique	EPST	382	1 638	2 020	18,9%
	CPU	517	1461	1978	26,1%
Sciences de l'univers	EPST	314	1 424	1 738	18,1%
	CPU	427	873	1300	32,8%
Sciences pour l'ingénieur	EPST	1 358	1 863	3 221	42,2%
	CPU	1767	5097	6864	25,7%
Mathématiques	EPST	111	525	636	17,5%
	CPU	436	1769	2205	19,8%
Sciences humaines	EPST	117	1 310	1 427	8,2%
	CPU	1006	4153	5159	19,5%
Sciences sociales	EPST	135	1 217	1 353	10,0%
	CPU	1887	4635	6522	28,9%
Total	EPST	4 381	17 054	21 435	20,4%
	CPU	8481	26744	35225	24,1%

Périmètre CPU : ensemble des établissements ayant répondu à l'enquête

## ANNEXES

### I Tableaux

#### Tableaux A.1 : pyramide des âges par catégorie et par organisme

##### Cemagref

Catégorie de chercheur	Classe d'âge						Total
	< 25 ans	25-29 ans	30-34 ans	35-39 ans	40-44 ans	45-49 ans	
DOC	29	60	2	--	--	--	91
POST-DOC	--	10	15	2	1	--	28
DET-ENSUP	--	--	--	--	1	--	1
AUTRES	--	6	2	2	--	2	12
<b>Total</b>	<b>29</b>	<b>76</b>	<b>19</b>	<b>4</b>	<b>2</b>	<b>2</b>	<b>132</b>

(10 contrats sans date de naissance au 31/12/2006 au Cemagref)

##### CNRS

Catégorie de chercheur	Classe d'âge									Total
	< 25 ans	25-29 ans	30-34 ans	35-39 ans	40-44 ans	45-49 ans	50-54 ans	55-59 ans	>= 60 ans	
DOC	618	1057	48	--	--	--	--	--	--	1723
POST-DOC	12	323	304	60	4	2	--	--	--	705
ETR	9	60	63	47	33	28	26	20	12	298
AUTRES	2	76	106	60	20	14	11	6	12	307
<b>Total</b>	<b>641</b>	<b>1516</b>	<b>521</b>	<b>167</b>	<b>57</b>	<b>44</b>	<b>37</b>	<b>26</b>	<b>24</b>	<b>3033</b>

(76 contrats sans date de naissance au 31/12/2006 au CNRS)

##### INED

Catégorie de chercheur	Classe d'âge				Total
	25-29 ans	30-34 ans	35-39 ans	50-54 ans	
DOC	9	1	--	--	10
POST-DOC	--	1	1	--	2
AUTRES	--	2	1	2	5
<b>Total</b>	<b>9</b>	<b>4</b>	<b>2</b>	<b>2</b>	<b>17</b>

##### INRA

Catégorie de chercheur	Classe d'âge								Total
	< 25 ans	25-29 ans	30-34 ans	35-39 ans	40-44 ans	45-49 ans	50-54 ans	55-59 ans	
DOC	67	248	10	1	--	--	--	--	326
POST-DOC	2	69	45	11	--	--	--	--	127
ETR	1	25	36	17	5	6	1	2	93
AUTRES	--	--	3	--	--	--	--	--	3
<b>Total</b>	<b>70</b>	<b>342</b>	<b>94</b>	<b>29</b>	<b>5</b>	<b>6</b>	<b>1</b>	<b>2</b>	<b>549</b>

## INRIA

Catégorie de chercheur	Classe d'âge								Total	
	< 25 ans	25-29 ans	30-34 ans	35-39 ans	40-44 ans	45-49 ans	50-54 ans	55-59 ans		>= 60 ans
DOC	68	175	14	2	--	--	--	--	--	259
POST-DOC	--	67	47	8	2	--	--	--	--	124
DET-ENSUP	--	5	--	2	2	2	1	--	1	13
DET-AUTRES	2	5	1	--	--	2	--	--	--	10
ETR	3	47	14	1	1	--	--	--	--	66
AUTRES	68	118	37	16	13	9	4	2	--	267
<b>TOUTES</b>	<b>141</b>	<b>417</b>	<b>113</b>	<b>29</b>	<b>18</b>	<b>13</b>	<b>5</b>	<b>2</b>	<b>1</b>	<b>739</b>

## Inserm

Catégorie de chercheur	Classe d'âge								Total	
	< 25 ans	25-29 ans	30-34 ans	35-39 ans	40-44 ans	45-49 ans	50-54 ans	55-59 ans		>= 60 ans
DOC	38	89	3	1	--	--	--	--	--	131
POST-DOC	--	26	35	15	6	1	--	--	--	83
DET-AUTRES	--	--	--	1	--	--	--	--	--	1
ETR	--	4	26	3	1	2	--	--	--	36
AUTRES	1	25	70	33	7	3	1	2	1	143
<b>Total</b>	<b>39</b>	<b>144</b>	<b>134</b>	<b>53</b>	<b>14</b>	<b>6</b>	<b>1</b>	<b>2</b>	<b>1</b>	<b>394</b>

## IRD

Catégorie de chercheur	Classe d'âge								Total
	< 25 ans	25-29 ans	30-34 ans	35-39 ans	40-44 ans	45-49 ans	50-54 ans	55-59 ans	
DOC	10	41	3	--	--	--	--	--	54
DET-AUTRES	--	--	--	1	2	--	1	1	5
ETR	2	42	39	14	--	1	1	--	99
AUTRES	--	1	5	5	1	2	--	--	14
<b>Total</b>	<b>12</b>	<b>84</b>	<b>47</b>	<b>20</b>	<b>3</b>	<b>3</b>	<b>2</b>	<b>1</b>	<b>172</b>

## LCPC

Catégorie de chercheur	Classe d'âge							Total
	< 25 ans	25-29 ans	30-34 ans	35-39 ans	40-44 ans	45-49 ans	55-59 ans	
DOC	9	40	5	--	--	--	--	54
POST-DOC	--	3	8	--	--	--	--	11
DET-ENSUP	--	--	1	1	--	2	--	4
DET-AUTRES	--	--	--	--	1	--	1	2
ETR	1	1	--	--	--	--	--	2
AUTRES	2	2	--	1	--	--	--	5
<b>TOUTES</b>	<b>12</b>	<b>46</b>	<b>14</b>	<b>2</b>	<b>1</b>	<b>2</b>	<b>1</b>	<b>78</b>



**Tableaux A.2 : Répartition femme/homme par institution et par catégorie de chercheur (au 31/12/2006)**

Institution	Catégorie de chercheur													
	Sexe		DOC		POST-DOC		DET-ENSUP		DET-AUTRES		ETR		AUTRES	
	F	H	F	H	F	H	F	H	F	H	F	H	F	H
Cemagref	39	52	17	11	1	--	--	--	--	3	7	5	7	
CNRS	683	1116	262	443	--	--	--	--	--	78	220	116	191	
INED	6	4	2	--	--	--	--	--	--	--	--	2	3	
INRA	193	133	56	71	--	--	--	--	--	41	52	2	1	
INRIA	44	215	16	108	1	12	--	--	10	21	45	42	225	
Inserm	69	62	39	44	--	--	--	--	1	24	12	59	84	
IRD	16	38	--	--	--	--	1	4	41	58	9	5		
LCPC	17	37	--	11	--	4	--	2	1	1	--	5		
<b>Total</b>	<b>1067</b>	<b>1657</b>	<b>392</b>	<b>688</b>	<b>2</b>	<b>16</b>	<b>1</b>	<b>17</b>	<b>209</b>	<b>395</b>	<b>235</b>	<b>521</b>		

**Tableaux A.3 : Répartition des chercheurs non permanents par catégorie et par sous-discipline (au 31/12/2006)**

## Cemagref

Sous-discipline	Catégorie de chercheurs						Total
	DOC	POST-DOC	DET-ENSUP	ETR	AUTRES		
S01 Mathématiques et leurs applications	4	--	--	--	--	4	
S02 Physique théorique, optique, physique des constituants élémentaires et physique des milieux dilués	1	1	--	--	--	2	
S04 Chimie physique et chimie analytique	1	--	--	--	--	1	
S05 Chimie moléculaire : synthèse, propriétés	0	--	--	--	--	0	
S06 Chimie du solide, matériaux	0	--	--	--	--	0	
S07 Energétique, mécanique des milieux fluides, génie des procédés	11	3	--	5	3	22	
S08 Informatique, automatique, traitement du signal	19	5	--	--	--	24	
S10 Mécanique, génie des matériaux, génie civil	6	--	--	1	--	7	
S11 Milieux naturels (terre, océans, atmosphère)	24	12	1	1	8	46	
S14 Biologie cellulaire, biologie des organismes, sciences médicales & alimentation	2	1	--	--	--	3	
S17 Biologie des populations et écologie	11	5	--	2	--	18	
S20 Sociologie, démographie	2	--	--	--	--	2	
S22 Economie et gestion	5	1	--	--	--	6	
S23 Géographie et aménagement	4	--	--	1	1	6	
<b>Total</b>	<b>91</b>	<b>28</b>	<b>1</b>	<b>10</b>	<b>12</b>	<b>142</b>	

## CNRS

		Catégorie de chercheurs				Total
		DOC	POST-DOC	ETR	AUTRES	
Sous-discipline						
S00	Non affectés	717	37	30	35	819
S01	Mathématiques et leurs applications	14	10	7	7	38
S02	Physique théorique, optique, physique des constituants élémentaires et physique des milieux dilués	85	75	47	32	239
S03	Physique des milieux denses, matériaux	62	42	21	6	131
S04	Chimie physique et chimie analytique	47	42	16	10	115
S05	Chimie moléculaire : synthèse, propriétés	117	47	20	12	196
S06	Chimie du solide, matériaux	57	19	14	6	96
S07	Energétique, mécanique des milieux fluides, génie des procédés	105	32	11	14	162
S08	Informatique, automatique, traitement du signal	121	41	21	5	188
S09	Electronique, photonique, optronique	58	29	7	2	96
S10	Mécanique, génie des matériaux, génie civil	51	13	3	5	72
S11	Milieux naturels (terre, océans, atmosphère)	62	41	11	16	130
S12	Astronomie, astrophysique	27	17	6	8	58
S13	Biochimie et biologie moléculaire	129	62	30	43	264
S14	Biologie cellulaire, biologie des organismes, sciences médicales & alimentation	44	90	24	44	202
S15	Aspects physico-chimiques de la pharmacologie	25	10	5	6	46
S16	Neurosciences	13	14	4	8	39
S17	Biologie des populations et écologie	20	25	5	8	58
S19	Anthropologie, ethnologie, préhistoire	14	16	5	7	42
S20	Sociologie, démographie	5	12	2	6	25
S22	Economie et gestion	8	6	--	3	17
S23	Géographie et aménagement	8	4	2	3	17
S24	Histoire ancienne et médiévale	9	4	1	9	23
S25	Histoire moderne et contemporaine	--	4	3	6	13
S26	Langage et communication	1	5	3	2	11
S27	Langues et littératures	--	8	--	4	12
<b>Total</b>		<b>1799</b>	<b>705</b>	<b>298</b>	<b>307</b>	<b>3109</b>

## INED

		Catégorie de chercheurs			Total
		DOC	POST-DOC	AUTRES	
Sous-discipline					
S20	Sociologie, démographie	10	2	5	17
<b>Total</b>		<b>10</b>	<b>2</b>	<b>5</b>	<b>17</b>

## INRA

		Catégorie de chercheurs				
Sous-discipline		DOC	POST-DOC	ETR	AUTRES	Total
S01	Mathématiques et leurs applications	13	5	2	0	20
S03	Physique des milieux denses, matériaux	1	0	0	--	1
S04	Chimie physique et chimie analytique	3	1	1	0	4
S05	Chimie moléculaire : synthèse, propriétés	3	0	0	--	4
S06	Chimie du solide, matériaux	2	0	0	--	3
S07	Energétique, mécanique des milieux fluides, génie des procédés	6	1	1	0	8
S08	Informatique, automatique, traitement du signal	7	3	1	0	10
S10	Mécanique, génie des matériaux, génie civil	1	0	0	0	2
S11	Milieux naturels (terre, océans, atmosphère)	22	5	7	0	35
S13	Biochimie et biologie moléculaire	60	26	17	1	104
S14	Biologie cellulaire, biologie des organismes, sciences médicales & alimentation	82	39	24	1	146
S15	Aspects physico-chimiques de la pharmacologie	1	0	0	0	2
S16	Neurosciences	6	2	2	0	11
S17	Biologie des populations et écologie	108	37	31	2	178
S20	Sociologie, démographie	3	1	1	--	5
S22	Economie et gestion	9	4	4	0	17
S23	Géographie et aménagement	1	0	0	0	2
<b>Total</b>		<b>326</b>	<b>127</b>	<b>93</b>	<b>3</b>	<b>549</b>

## INRIA

		Catégorie de chercheurs						
Sous-discipline		DOC	POST-DOC	DET-ENSUP	DET-AUTRES	ETR	AUTRES	Total
S01	Mathématiques et leurs applications	16	14	1	1	3	11	46
S08	Informatique, automatique, traitement du signal	243	110	12	9	63	256	693
<b>Total</b>		<b>259</b>	<b>124</b>	<b>13</b>	<b>10</b>	<b>66</b>	<b>267</b>	<b>739</b>

## Inserm

		Catégorie de chercheurs					
Sous-discipline		DOC	POST-DOC	DET-AUTRES	ETR	AUTRES	Total
S13	Biochimie et biologie moléculaire	27	18	1	6	25	76
S14	Biologie cellulaire, biologie des organismes, sciences médicales & alimentation	30	20	1	7	34	91
S16	Neurosciences	26	19	--	7	22	74
S18	Médecine et odontologie	47	26	--	16	62	151
S20	Sociologie, démographie	1	--	--	--	1	2
<b>Total</b>		<b>131</b>	<b>83</b>	<b>1</b>	<b>36</b>	<b>143</b>	<b>394</b>

## IRD

		Catégorie de chercheurs				
Sous-discipline		DOC	DET- AUTRES	ETR	AUTRES	Total
S01	Mathématiques et leurs applications	--	--	2	1	3
S03	Physique des milieux denses, matériaux	--	--	9	--	9
S04	Chimie physique et chimie analytique	1	--	1	1	3
S05	Chimie moléculaire : synthèse, propriétés	2	--	--	--	2
S06	Chimie du solide, matériaux	1	--	--	--	1
S08	Informatique, automatique, traitement du signal	11	--	2	--	13
S11	Milieux naturels (terre, océans, atmosphère)	13	1	14	2	30
S12	Astronomie, astrophysique	--	--	1	--	1
S13	Biochimie et biologie moléculaire	3	--	5	2	10
S14	Biologie cellulaire, biologie des organismes, sciences médicales & alimentation	3	1	19	2	25
S15	Aspects physico-chimiques de la pharmacologie	--	--	2	--	2
S17	Biologie des populations et écologie	7	1	21	3	32
S18	Médecine et odontologie	3	1	1	--	5
S19	Anthropologie, ethnologie, préhistoire	4	--	8	--	12
S20	Sociologie, démographie	--	--	3	2	5
S21	Droit et sciences politiques	--	--	1	--	1
S22	Economie et gestion	1	1	2	1	5
S23	Géographie et aménagement	4	--	5	--	9
S25	Histoire moderne et contemporaine	--	--	2	--	2
S26	Langage et communication	1	--	--	--	1
S30	Sciences de l'éducation	--	--	1	--	1
<b>Total</b>		<b>54</b>	<b>5</b>	<b>99</b>	<b>14</b>	<b>172</b>

## LCPC

		Catégorie de chercheurs						
Sous-discipline		DOC	POST- DOC	DET- ENSUP	DET- AUTRES	ETR	AUTRES	Total
S06	Chimie du solide, matériaux	3	--	--	--	--	--	3
S07	Energétique, mécanique des milieux fluides, génie des procédés	3	--	--	--	--	--	3
S08	Informatique, automatique, traitement du signal	9	5	--	--	--	3	17
S09	Electronique, photonique, optronique	3	1	--	--	--	--	4
S10	Mécanique, génie des matériaux, génie civil	24	4	4	1	2	2	37
S11	Milieux naturels (terre, océans, atmosphère)	12	1	--	1	--	--	14
<b>Total</b>		<b>54</b>	<b>11</b>	<b>4</b>	<b>2</b>	<b>2</b>	<b>5</b>	<b>78</b>

## II Nomenclatures

### Les rubriques à remplir

1. **Etab** : le nom de l'organisme
2. **A\_Naiss** : année de naissance (XXXX)
3. **Sexe** : F ou H
4. **Nat** : nationalité (cf. nomenclature pays)
5. **Temps\_Act** : ETP (quotité : fraction entre 0 et 1)
6. **ETPT** : équivalent temps plein travaillé<sup>5</sup>
7. **Coût\_HT\_pr\_org** : coût hors taxes pour l'organisme
8. **Salaire\_brut** : salaire brut
9. **Salaire\_net** : salaire net
10. **Niv\_Lieu\_Ex** : niveau de repérage du lieu d'exercice (« département » ou « étranger »)
11. **Code\_Lieu\_Ex** : code du lieu d'exercice (cf. nomenclature lieu)
12. **Typol\_chercheur** : cinq catégories de chercheurs :
  - doctorant,
  - post-doctorant,
  - accueil en détachement, quelle qu'en soit la durée, de personnels extérieurs (dont une sous-catégorie pour l'accueil d'enseignants-chercheurs)
  - autre chercheur
  - accueil de chercheurs étrangers (c'est la procédure qui est visée, pas la nationalité)
13. **Contrat** : Au titre de quel contrat la personne était-elle là ? (il revient à chaque organisme de créer sa nomenclature et d'en préciser le contenu dans un autre document, pour assurer la comparabilité entre institutions)
14. **Contrat31/12** : (Ce champ sert à faire une photo au 31/12/2006) Le contrat était-il encore en vie au 31/12/2006 ? (0 pour non, 1 pour oui)
15. **Entrée2006** : (Ce champ sert à voir les flux) Le contrat est-il né au cours de l'année 2006 ou pas ? (0 pour non, 1 pour oui)
16. **Discipline** : (cf. nomenclature disciplinaire : 10 disciplines décomposées en 31 sous-disciplines)

---

<sup>5</sup> ex : quelqu'un qui a travaillé 6 mois à 80% compte pour 0,4 ETPT ; une personne qui a travaillé toute l'année à 60% compte pour 0,6 ETPT

## Nomenclature pays :

Pays	Code_ISO	Pays	Code_ISO	Pays	Code_ISO	Pays	Code_ISO
AFGHANISTAN	AFG	EL SALVADOR	SLV	LESOTHO	LSO	REPUBLIQUE DOMINICAINE	DOM
AFRIQUE DU SUD	ZAF	EMIRATS ARABES UNIS	ARE	LETONNIE	LVA	REPUBLIQUE TCHEQUE	CZE
ALBANIE	ALB	EQUATEUR	ECU	LIBAN	LBN	ROUMANIE	ROM
ALGERIE	DZA	ERYTHREE	ERI	LIBERIA	LBR	ROYAUME-UNI	GBR
ALLEMAGNE	DEU	ESPAGNE	ESP	LIBYE	LYB	RWANDA	RWA
ANGOLA	AGO	ESTONIE	EST	LIECHTENSTEIN	LIE	SAMOA	WSM
ARABIE SAOUDITE	SAU	ETATS-UNIS	USA	LITUANIE	LTU	SAO TOME ET PRINCIPE	STP
ARGENTINE	ARG	ETHIOPIE	ETH	LUXEMBOURG	LUX	SENEGAL	SEN
ARMENIE	ARM	FEDERATION DE RUSSIE	CEI	MACEDOINE	MAD	SERBIE-MONTENEGRO	YUG
AUSTRALIE	AUS	FINLANDE	FIN	MADAGASCAR	MDG	SEYCHELLES	SYC
AUTRICHE	AUT	FRANCE	FRA	MALAISIE	MYS	SIERRA LEONE	SLE
AZERBAIDJAN	AZE	GABON	GAB	MALAWI	MWI	SINGAPOUR	SGP
BAHAMAS	BHS	GAMBIE	GBM	MALDIVES	MDV	SLOVAQUIE	SVK
BAHREIN	BHR	GEORGIE	GEO	MALI	MLI	SLOVENIE	SVN
BANGLADESH	BGD	GHANA	GHA	MALTE	MLT	SOMALIE	SOM
BELARUS	BLR	GRECE	GRC	MAROC	MAR	SOUDAN	SDN
BELGIQUE	BEL	GRENADE	GRD	MAURITANIE	MRT	SRI LANKA	LKA
BELIZE	BLZ	GUATEMALA	GTM	MEXIQUE	MEX	SUEDE	SWE
BENIN	BEN	GUINEE	GIN	MICRONESIE	FSM	SUISSE	CHE
BHOUTAN	BTN	GUINEE-BISSAU	GNB	MOLDAVIE	MDA	SURINAME	SRI
BOLIVIE	BOL	GUINEE-EQUATORIALE	GNQ	MONGOLIE	MNG	SWAZILAND	SWZ
BOSNIE HERZEGOVINE	BIH	GUYANA	GUY	MOZAMBIQUE	MOZ	SYRIE	SYR
BOTSWANA	BWA	HAITI	HTI	MYANMAR	BUR	TADJIKISTAN	TJK
BRESIL	BRA	HONDURAS	HND	NAMIBIE	NAM	TAIWAN	TWN
BRUNEI	BRN	HONGRIE	HUN	NAMIBIE	NAM	TANZANIE	TZA
BULGARIE	BGR	ILE MAURICE	MUS	NAURU	NRU	TCHAD	TCD
BURKINA FASO	BFA	ILES COOK	COK	NEPAL	NPL	THAILANDE	THA
BURUNDI	BDI	ILES FIDJI	FJI	NICARAGUA	NIC	TOGO	TGO
CAMBODGE	KHM	ILES MARSHALL	MHL	NIGER	NER	TONGA	TON
CAMEROUN	CMR	ILES SALOMON	SLB	NIGERIA	NGA	TRINITE ET TOBAGO	TTO
CANADA	CAN	INDE	IND	NORVEGE	NOR	TUNISIE	TUN
CAP VERT	CVP	INDONESIE	IDN	NOUVELLE-ZELANDE	NZL	TURKMENISTAN	TKM
CHILI	CHL	IRAK	IRQ	OMAN	OMN	TURQUIE	TUR
CHINE	CHN	IRAN	IRN	OUGANDA	UGA	TUVALU	TUV
CHYPRE	CYP	IRLANDE	IRL	OUZBEKISTAN	UZB	UKRAINE	UKR
COLOMBIE	COL	ISLANDE	ISL	PAKISTAN	PAK	URUGUAY	URY
COMORES	COM	ISRAEL	ISR	PALAU	PLW	VANUATU	VUT
CONGO	COG	ITALIE	ITA	PANAMA	PAN	VENEZUELA	VEN
COREE DU NORD	PRK	JAMAIQUE	JAM	PAPOUASIE-NOUVELLE-GUINEE	PNG	VIETNAM	VNM
COREE DU SUD	KOR	JAPON	JPN	PARAGUAY	PRY	YEMEN DU NORD	YEM
COSTA RICA	CRI	JORDANIE	JOR	PAYS-BAS	NLD	YEMEN DU SUD	YMD
COTE-D'IVOIRE	CIV	KAZAKHSTAN	KAZ	PEROU	PER	ZAIRE (CONGO KINSHASA)	ZAR
CROATIE	HRV	KENYA	KEN	PHILIPPINES	PHL	ZAMBIE	ZMB
CUBA	CUB	KIRGHIZIE	KZG	POLOGNE	POL	ZIMBABWE	ZWE
DANEMARK	DNK	KIRIBATI	KIR	PORTUGAL	PRT		
DJIBOUTI	DJI	KOWEIT	KWT	QATAR	QAT		
EGYPTE	EGY	LAOS	LAO	REPUBLIQUE CENTRAFRICAINE	CAF		

## Nomenclature du lieu d'exercice

Région	Code NUTS 2	Département	Code NUTS 3	Région	Code NUTS 2	Département	Code NUTS 3		
1. Ile-de-France	FR10	Paris	FR101	14. Poitou-Charentes	FR53	Charente	FR531		
		Seine-et-Marne	FR102			Charente-Maritime	FR532		
		Yvelines	FR103			Deux-Sèvres	FR533		
		Essonne	FR104			Vienne	FR534		
				Hauts-de-Seine	FR105	15. Aquitaine	FR61	Dordogne	FR611
				Seine-St-Denis	FR106			Gironde	FR612
				Val-de-Marne	FR107			Landes	FR613
				Val-d'Oise	FR108			Lot-et-Garonne	FR614
				Pyrénées-Atlantiques	FR615				
2. Champagne-Ardenne	FR21	Ardennes	FR211	16. Midi-Pyrénées	FR62	Ariège	FR621		
		Aube	FR212			Aveyron	FR622		
		Marne	FR213			Haute-Garonne	FR623		
		Haute-Marne	FR214			Gers	FR624		
3. Picardie	FR22	Aisne	FR221			Lot	FR625		
		Oise	FR222			Hautes-Pyrénées	FR626		
		Somme	FR223	Tarn	FR627				
4. Haute-Normandie	FR23	Eure	FR231	Tarn-et-Garonne	FR628				
		Seine-Maritime	FR232						
5. Centre	FR24	Cher	FR241	17. Limousin	FR63	Corrèze	FR631		
		Eure-et-Loir	FR242			Creuse	FR632		
		Indre	FR243			Haute-Vienne	FR633		
				Indre-et-Loire	FR244	18. Rhône-Alpes	FR71	Ain	FR711
		Loir-et-Cher	FR245	Ardèche	FR712				
		Loiret	FR246	Drome	FR713				
				Isère	FR714				
6. Basse-Normandie	FR25	Calvados	FR251	Loire	FR715				
		Manche	FR252	Rhône	FR716				
		Orne	FR253	Savoie	FR717				
7. Bourgogne	FR26	Côte d'Or	FR261	Haute-Savoie	FR718				
		Nièvre	FR262						
		Saône-Et-Loire	FR263	19. Auvergne	FR72	Allier	FR721		
		Yonne	FR264			Cantal	FR722		
8. Nord-Pas-de-Calais	FR30	Nord	FR301			Haute-Loire	FR723		
		Pas-de-Calais	FR302			Puy-De-Dôme	FR724		
9. Lorraine	FR41	Meurthe-et-Moselle	FR411	20. Languedoc-Roussillon	FR81	Aude	FR811		
		Meuse	FR412			Gard	FR812		
		Moselle	FR413			Hérault	FR813		
		Vosges	FR414			Lozère	FR814		
						Pyrénées-orientales	FR815		
10. Alsace	FR42	Bas-Rhin	FR421	21. Provence Alpes Côte d'Azur	FR82	Alpes-De-Haute-Provence	FR821		
		Haut-Rhin	FR422			Hautes-Alpes	FR822		
11. Franche-Comté	FR43	Doubs	FR431			Alpes-Maritimes	FR823		
		Jura	FR432			Bouches-Du-Rhône	FR824		
		Haute-Saône	FR433			Var	FR825		
		Territoire De Belfort	FR434						

## Nomenclature disciplinaire

Code D	10 Disciplines	Code S	31 Sous-disciplines
D1	Sciences de la vie	S13	Biochimie et biologie moléculaire
		S14	Biologie cellulaire, biologie des organismes, sciences médicales et alimentation
		S15	Aspects physico-chimiques de la pharmacologie
		S16	Neurosciences
D2	Recherche médicale	S18	Médecine et odontologie
D3	Biologie appliquée-écologie	S17	Biologie des populations et écologie
D4	Chimie	S04	Chimie physique et chimie analytique
		S05	Chimie moléculaire : synthèse, propriétés
		S06	Chimie du solide, matériaux
D5	Physique	S02	Physique théorique, optique, physique des constituants élémentaires et physique des milieux dilués
		S03	Physique des milieux denses, matériaux
D6	Sciences de l'univers	S11	Milieux naturels (terre, océans, atmosphère)
		S12	Astronomie, astrophysique
D7	Sciences pour l'ingénieur	S07	Energétique, mécanique des milieux fluides, génie des procédés
		S10	Mécanique, génie des matériaux, génie civil
		S08	Informatique, automatique, traitement du signal
		S09	Electronique, photonique, optronique
D8	Mathématiques	S01	Mathématiques et leurs applications
D9	Sciences humaines	S19	Anthropologie, ethnologie, préhistoire
		S24	Histoire ancienne et médiévale
		S25	Histoire moderne et contemporaine
		S26	Langage et communication
		S27	Langues et littératures
		S28	Philosophie et arts
		S29	Psychologie (uniquement enseignement supérieur)
		S30	Sciences de l'éducation (uniquement enseignement supérieur)
		S31	S&T des activités physiques et sportives (STAPS ; uniquement enseignement supérieur)
D10	Sciences sociales	S20	Sociologie, démographie
		S21	Droit et sciences politiques
		S22	Economie et gestion
		S23	Géographie et aménagement